

O ANALIZĂ CANTITATIVĂ A TURISMULUI DIN DEPRESIUNEA NEAMȚULUI

Radu DIMITRIU, Anca DIMITRIU

Cuvinte cheie: turism, potențial natural și antropic, baza materială, circulație turistică.

Key words: tourism, natural and anthropic potential, material base, tourist circulation.

A quantitative analysing of the tourism in Neamț Depression. No doubt, tourism, through all its local types (cultural and historical, agro-tourism, spas-related tourism) constitutes a not negligible alternative for the economy of the Neamț Depression. The present analysis reveals an insufficient capitalization of the rich patrimony, and thus there is plenty of space for an ascendant evolution. The parting point of our analysis is the quantitative data given by the Statistic Direction of Neamț County, for the period 1995 – 2004.

Activitate modernă, cu perspective și așteptări deopotrivă de mari, turismul reprezintă cea mai bine conturată amprentă a Depresiunii Neamțului în mentalul colectiv din Moldova și din întreaga țară, indiferent de perioada la care ne referim. Rezistența în timp a acestei etichete, persistența acestei impresii generale este demonstrată de scrierile perioadei interbelice (fie ele de factură științifică sau nu), de rolul turistic al așezărilor monastice (mai ales în ceea ce privește intelectualitatea moldovenească) ori de încercările recente de ridicare a standardelor serviciilor turistice locale, puse în practică de particulari (cel mai frecvent) sau de autorități (arareori și fără consistență).

Dacă fondul turistic natural și antropic este remarcabil, dacă imaginea de marcă există și funcționează, este important de cunoscut gradul de dotare turistică a Depresiunii Neamțului, în cadrul acestuia **baza de cazare turistică** ocupând primul loc.

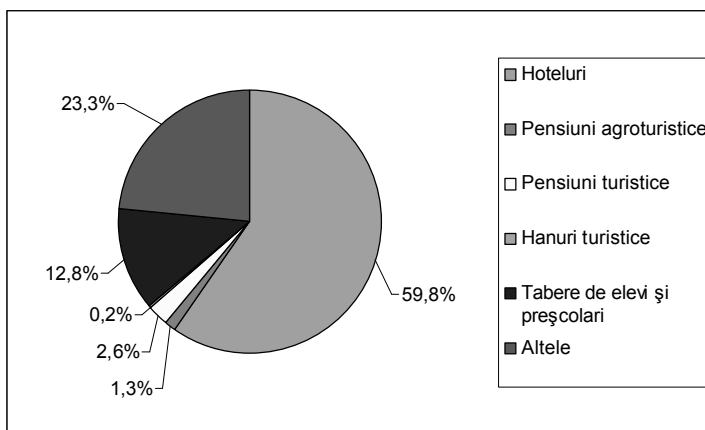


Fig. 1. România – structura capacității de cazare turistică în anul 2003.

Din acest punct de vedere, trebuie remarcate mai ales trăsăturile structurale proprii depresiunii (care însuma la sfârșitul anului 2004 un număr de 1740 locuri de cazare turistică) în comparație cu cele ale României, cu o pondere apreciabilă a mănăstirilor (41,8%), care, iată, continuă să dețină, cel puțin pe planul ofertei de cazare, un loc primordial (figurile 1 și 2). Cu pavilioane separate (*arhondarice*), destinate special cazării pelerinilor, cel mai însemnat disponibil de spațiu amenajat în acest sens îl au mănăstirile Secu (351 locuri) și Sihăstria (196 locuri), în timp ce la Neamț (100 locuri) și la Văratec (40 locuri) aceste posibilități sunt mai reduse (figura 3).

În schimb, față de structura națională, *hotelurile* au o reprezentare procentuală mult diminuată (59,8% respectiv 38%), dar și această valoare se datorează într-o proporție covârșitoare stațiunii balneo-climaterice de la Bălțătești, care deține 78,8% din totalul locurilor de cazare în hoteluri în cadrul depresiunii. În ansamblu, dimensiunea medie a unui hotel este de 46 camere sau de 94 locuri, dar pentru stațiunea Bălțătești se ajunge la 65 camere și 130 locuri (hotelul „Bălțătești” este cel mai mare din teritoriul analizat, având 104 camere și 208 locuri).

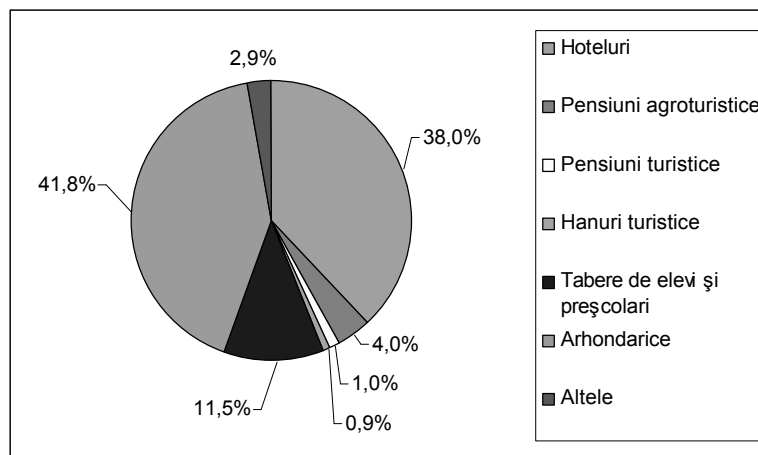


Fig. 2. Depresiunea Neamțului – structura capacității de cazare turistică în anul 2003.

Taberele de elevi și preșcolari cumulează 11,5% din capacitatea de cazare a depresiunii (12,8% la nivel național), însă au un singur reprezentant, tabăra de la Oglinzi (37 camere și 200 locuri), aparținând Direcției Județene a Taberelor. Decăderea acestui tip de turism după 1989, a făcut ca tabăra să funcționeze, de multe ori, mai degrabă ca loc de cantonament pentru o serie de cluburi și asociații sportive.

O altă notă specifică a turismului din Depresiunea Neamțului o reprezintă *pensiunile agroturistice*, aceste forme însumând 4% din capacitatea de cazare totală, mult peste valoarea întregii țări (1,3%), dar trebuie menționat faptul că, la acest capitol, există un număr mult mai mare de unități decât cele avizate să funcționeze (doar nouă la număr în 2004 – șase la Agapia, două la Săcălușești și una la Lunca). Dimensiunea medie a unei astfel de pensiuni în Depresiunea Neamțului este 4 camere, respectiv 8 locuri.

Pensiunile turistice – dețin pentru întreg teritoriul analizat 1% din capacitatea turistică (2,6% la nivel național), au localizare urbană și sunt amplasate pe drumurile principale de ieșire din Târgu Neamț, fie spre Suceava, fie spre Piatra Neamț, deservind de regulă o clientelă aflată în tranzit. La fel ca în cazul precedent, dimensiunea medie este de 4 camere sau 8 locuri.

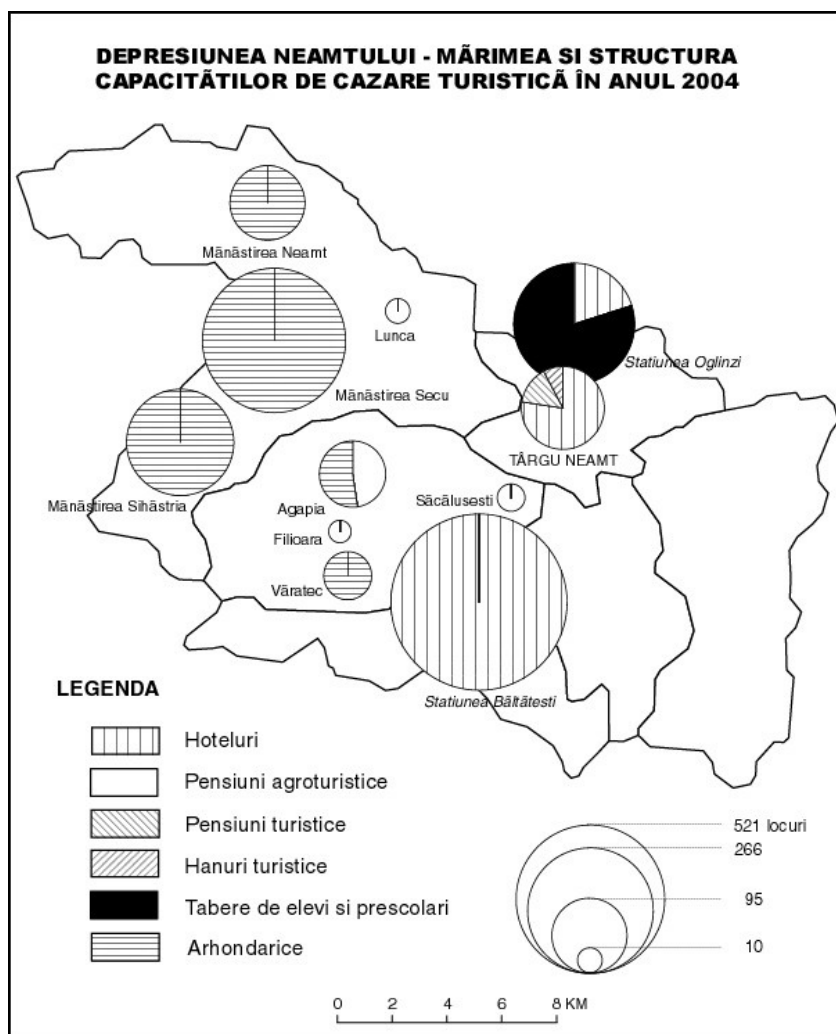


Fig. 3. Mărimea și structura capacităților de cazare turistică în Depresiunea Neamțului în anul 2004.

Destul de asemănătoare sunt *hanurile turistice*, diferența fiind făcută de faptul că acestea se adresează și unei clientele locale. Cu o singură unitate de acest gen (amplasată la ieșirea din oraș spre Vânători), procentul deținut în cadrul capacității totale de cazare este de doar 0,9%, dar chiar și așa el este superior celui valabil pentru întreaga țară (0,2%).

Și categoria mai cuprinzătoare a *altor unități de cazare* marchează o trăsătură distinctă a depresiei (2,9%), pentru care aici este inclusă casa de odihnă și pelerinaj de la Bălțătești, cu 50 de locuri (construită în anul 1956, proprietate a Mitropoliei Moldovei și Bucovinei), în timp ce la nivel național (23,3%) ea cuprinde hostelurile, campingurile și unitățile de tip casuță.

În perioada 1995 – 2004 baza de cazare turistică a crescut cu o valoare totală de 6,4%, însă această evoluție nu a fost una liniară (figura 4), dar intervalul 2000 – 2004 se distinge printr-o accelerare destul de remarcabilă, între aceste borne temporale sporul fiind de 101 locuri. În timp ce scăderea dintre 1996 și 2000 a fost determinată de reducerea numărului de locuri în hoteluri (cazul hotelului „Oglinzi”, de la 96 la 52 locuri) și de dispariția unor unități (popasul turistic „Branîște, care funcționa cu 40 locuri), traseul ascendent ulterior se datorează deschiderii de noi pensiuni și mai ales redeschiderii unor unități mai mari (hotelul „Trust Doina” din Târgu Neamț, cu 52 locuri).

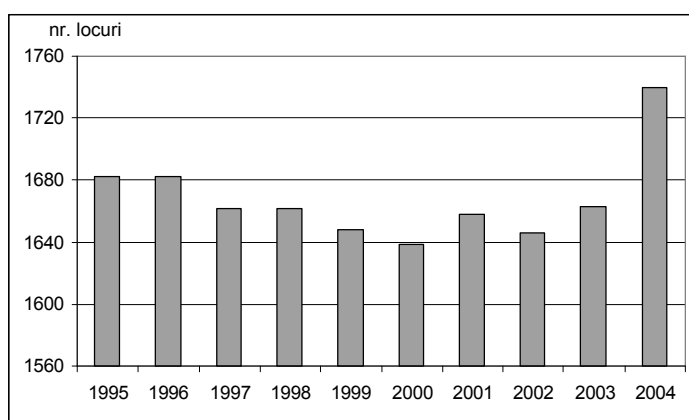


Fig. 4. Depresiunea Neamțului - evoluția dimensională a bazei de cazare turistică în perioada 1995 – 2004.

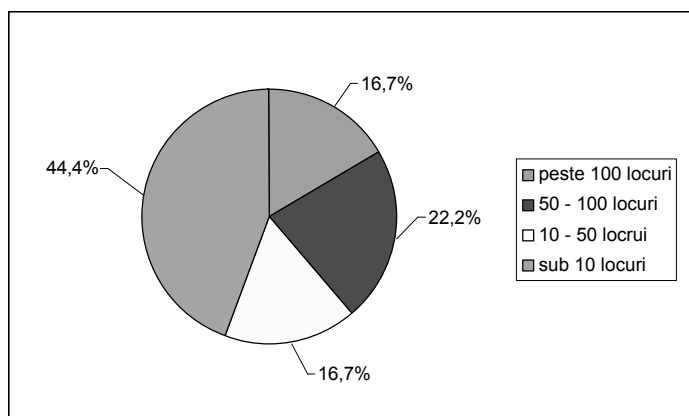


Fig. 5. Depresiunea Neamțului – structura dimensională a bazei de cazare turistică (2004).

Densitatea bazei de cazare raportată la suprafața fizico–geografică a depresiunii este una destul de mulțumitoare, de 9,8 locuri/km² în 2004, cu aceeași valoare minimă caracteristică anului 2000, de 9,3 locuri/km².

Astfel s-a ajuns ca, în anul 2004, baza de cazare să cuprindă – din punct de vedere dimensional – o majoritate a unităților mici, cu mai puțin de 10 locuri (44,4%), în special pensiuni, în timp ce unitățile mari (50 – 100 locuri) și foarte mari (peste 100 locuri), în totalitate hoteluri, cumulează 38,9% din numărul total (figura 5).

Însă gradul de ocupare a bazei de cazare turistică din Depresiunea Neamțului nu este unul remarcabil și doar în cei mai buni ani din perioada 1995 – 2004 - și anume în anii extremi – el depășește 35% (35,5% în 1995 și 36,1% în 2004), ceea ce dovedește o subutilizare deja cronicizată (figura 6).

În acest cadru, **circulația turistică** din Depresiunea Neamțului a înregistrat o dinamică destul de sinuoasă, numărul mediu de turiști în perioada 1995 – 2004 fiind de 19.672 pe an¹ (figura 7). Această medie nu este depășită, însă, decât în patru ani – în 1996 (când, de altfel, s-a înregistrat o creștere și la nivel național) și în 2002, 2003 și 2004. Dar pentru ultimii doi ani se remarcă o tendință descendentă, de la 22.993 turiști înregistrați în 2003 (valoare maximă pentru depresiune în intervalul studiat), la 21.600 în 2004, explicația acestei scăderi fiind complexă și oricum, în legătură cu evoluția nivelului general de trai, cu dotările materiale și cu politica de prețuri practică de prestatorii de servicii turistice români (comparativ cu cei din țările învecinate). Importanță au și migrațiile tot mai frecvente ale tinerilor și adulților tineri peste hotare, ei fiind cel mai important segment de vârstă care aprovizionează fluxul de turiști. De altfel, unele aprecieri privind structura pe vârste a turiștilor pot fi făcute dacă ținem cont de faptul că stațiunea Bălțătești se adresează exclusiv pensionarilor, ponderea celor sosiți aici în cadrul fluxului total având o medie de 27,3%, dar cu creștere puternică tocmai în ultimii doi ani, de la 23,6% la 37,6% (sau, în valori absolute, de la 5.430 la 8.130 turiști).

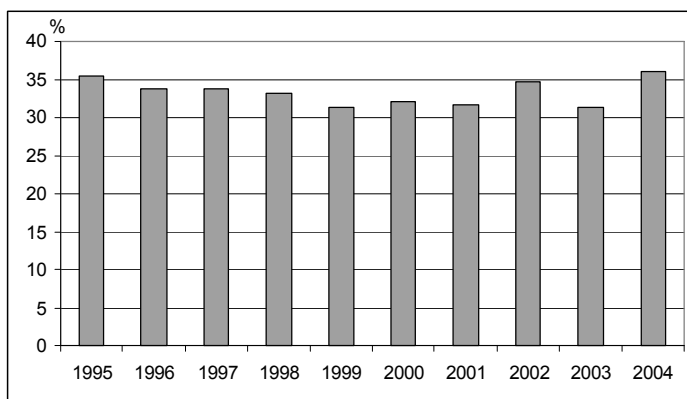


Fig. 6. Depresiunea Neamțului – evoluția gradului de ocupare a bazei de cazare turistică în perioada 1995 – 2004.

¹ În conformitate cu informațiile cantitative oficiale existente, această cifră reprezintă doar turiștii care au beneficiat de cazare, pentru celelalte situații datele fiind foarte vagi. Aceste cifre nu surprind pelerinii cazați de mănăstiri și nici oaspeții găzduiți de casa Mitropoliei de la Bălțătești.

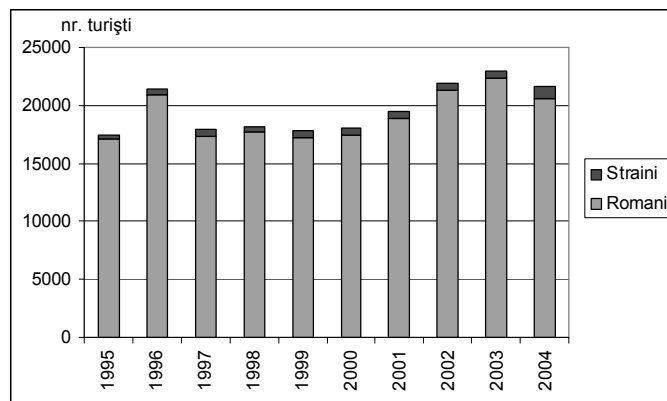


Fig. 7. Dinamica și structura circulației turistice din Depresiunea Neamțului în perioada 1995 – 2004.

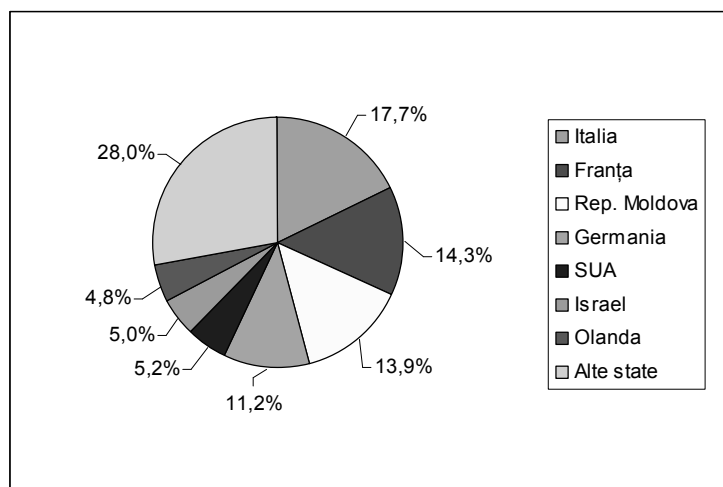


Fig. 8. Originea turiștilor străini sosiți în Depresiunea Neamțului în perioada 1995 – 2004.

Din punct de vedere structural, pentru întreaga perioadă turiștii români au deținut o netă majoritate, în medie de 97%, valoare minimă a șirului de date aparținând anului 2004, când procentul a scăzut la 95%, compensat de o creștere reală a numărului de turiști străini (de la 613 în 2003 la 1.084 un an mai târziu), care ajung să reprezinte 5% din total.

În ceea ce privește turiștii sosiți din afara granițelor țării, cei mai numeroși pentru Depresiunea Neamțului sunt italienii (17,7%, aproximativ 104 anual) – probabil legat și de migrațiile externe ale localnicilor mai ales în această țară – urmați de francezi (14,3%, dar care au devenit majoritari în ultimii trei ani) și de cei din Republica Moldova (13,9%), a căror creștere începând cu anul 2000 se datorează, probabil, și faptului că, atunci, un număr de 70 elevi basarabeni au venit se urmeze

cursurile liceale în Târgu Neamț. Turiștii originari din Statele Unite ale Americii (5,2%) și cei din Israel (5%) reprezintă o categorie ceva mai aparte, datorită rădăcinilor românești pe care le au majoritatea acestor vizitatori.

Se observă și faptul că structura fluxurilor turistice străine proprie depresiunii se deosebește radical de cea valabilă pentru întreg teritoriul național (figurile 8 și 9), în care primele patru locuri revin țărilor vecine, cu Republica Moldova în postură de principal furnizor (24%), în timp ce Italia ocupă de această dată un loc mult mai puțin important, cu doar 3,6% din volumul total.

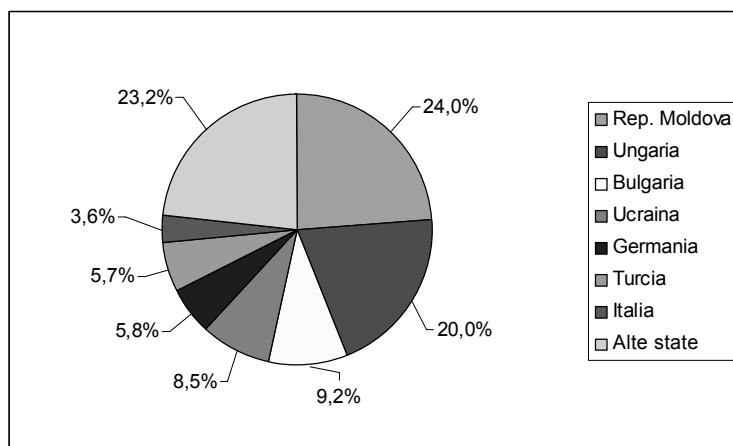


Fig. 9. Originea turiștilor străini sosiți în România în perioada 1996 – 2002.

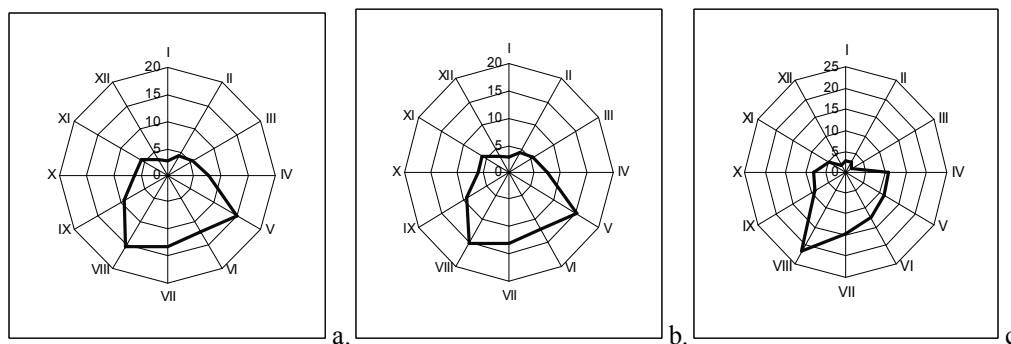


Fig. 10. Depresiunea Neamțului – variația lunară a circulației turistice în perioada 1995 – 2004 (%) – a. Total; b. Români; c. Străini.

Variația lunară a circulației turistice demonstrează că turismul are în Depresiunea Neamțului un caracter cu o certă predominanță estivală, acest sezon însumând în perioada 1995 -2004, 40,9% din numărul total de turiști (figura 10, a). Vârful îl reprezintă – firesc – luna august, cu 15,5%, cea mai puțin intensă circulație turistică revenind lunii ianuarie, cu 2,7%. Dacă în cazul turiștilor români această dispunere se conservă aproape în totalitate datorită dimensiunii ponderale (figura 10, b), în cazul străinilor maximumul estival al lunii august este mult mai pronunțat (21,7%)

– în relație directă cu perioada concediilor – în timp ce luna martie cumulează cele mai puțin numeroase sosiri (doar 1,7%), dar ea este urmată de o creștere destul de bruscă, de până la 10,6% în aprilie (figura 10, c).

Dar variația lunară a circulației turistice prezintă caracteristici distincte și în funcție de tipul unităților de cazare. Astfel, în cazul hotelurilor (figura 11, a), liniile ale diagramei sunt dictate mai ales de stațiunea Bălțătești, care prezintă o dispunere foarte tipică, destul de uniformă, cu precădere pentru intervalul mai – august care însumează 47,4% din total (figura 11, b); dar accentuarea suplimentară vizibilă la nivelul lunii august atunci când ne referim la toate hotelurile din depresiune se datorează unităților din mediul urban.

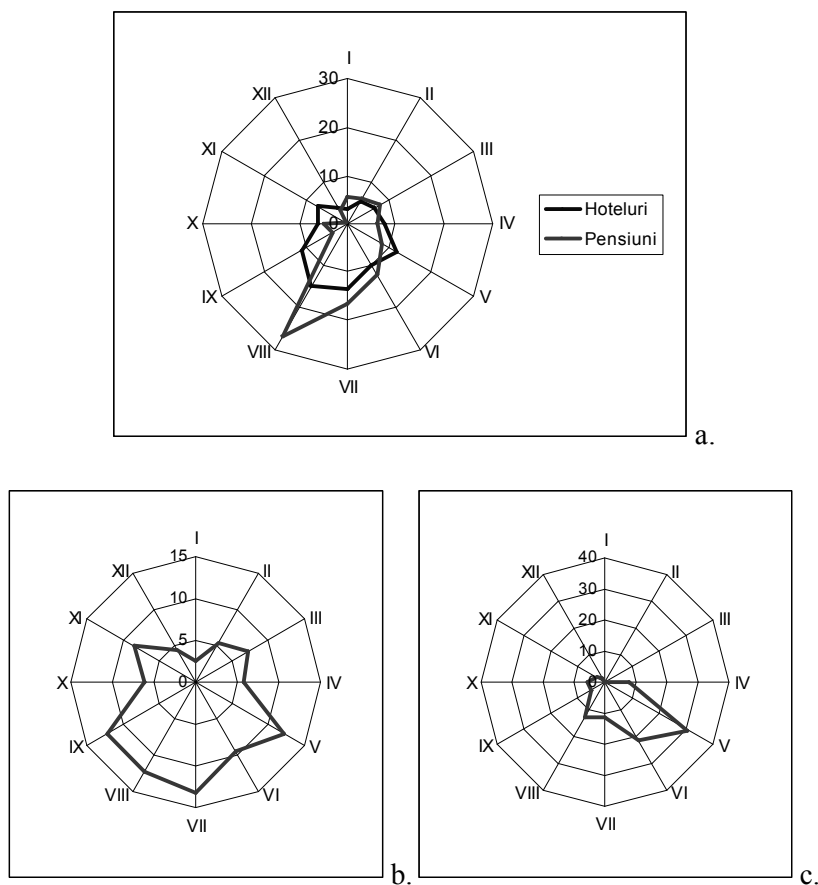


Fig. 11. Depresiunea Neamțului – variația lunară a circulației turistice în perioada 1995 – 2004 (%) – a. Hoteluri și pensiuni; b. Stațiunea Bălțătești; c. Tabara Oglinzi.

Pensiunile turistice și agroturistice înregistrează cel mai evident vârf estival, în acest sezon sosind 55,1% din totalul anual al turiștilor, cu o preferință categorică pentru luna august, căreia îi revine 26,9% din volumul total al fluxurilor. În acest caz, cea mai puțin solicitantă lună este noiembrie, cu doar 0,3%. În schimb, pentru tabăra de școlari și preșcolari de la Oglinzi (figura 11, c), luna august poate fi considerată cel

mult un vârf secundar (cu 12,9%) fiind depășită categoric de luna mai (30,7%), probabil ca urmare a strategiei puse în practică de Direcția Județeană a Taberelor Neamț. De remarcat este și faptul că, în intervalul ianuarie – martie, tabăra își încetează activitatea.

Mobilitatea circulației turistice văzută prin prisma *duratei sejurului* are o valoare medie globală pentru perioada analizată de 5,5 nopți cazare/turist (fig. 185). Această cifră, destul de mare, se datorează, însă, contribuției aduse de stațiunea Bălățești (13,9 nopți cazare/turist) și de tabăra de la Oglinzi (3,5 nopți cazare/turist), iar dacă excludem aceste două situații se ajunge la mai puțin de jumătate, la doar 2,2 nopți cazare/turist.

În cazul turiștilor români sejurul este cu foarte puțin mai lung decât cel mediu total, de 5,6 nopți cazare/turist, dar el se reduce sensibil dacă luăm în calcul numai turiștii veniți din afara țării – 1,8 nopți cazare/turist. La un nivel de analiză ceva mai amănunțit, ținând cont de țările care furnizează depresiunii cele mai importante fluxuri, se remarcă existența unui sejur mai îndelungat pentru turiștii care vin din Statele Unite ale Americii (2,9 nopți cazare/turist) și pentru italieni (2,6 nopți cazare/turist). Mult mai mică este durata medie a sejurului pentru olandezi (1,7 nopți cazare/turist), francezi (1,3 nopți cazare/turist), israelieni (1,5 nopți cazare/turist), ca și pentru cetățenii din Republica Moldova (1,2 nopți cazare/turist).

În fine, plecând de la datele statistice existente se pot calcula o serie de indicatori ai fenomenului turistic din Depresiunea Neamțului, capabili să ne ofere o privire comparativă cu alte cadre, mai largi.

Dintr-o gamă destul de diversă, cel mai relevant pare a fi *indicele potențialului de atracție*, imaginat de L.E. Hudman, obținut după următoarea formulă:

$$I_{pa} = \frac{nc/NC}{p/P}$$

în care:

- I_{pa} - indicele potențialului de atracție;
- nc – numărul de călătorii turistice din spațiul de referință;
- NC – numărul de călătorii turistice la un nivel ierarhic superior spațiului de referință;
- p – populația totală a spațiului de referință;
- P – populația totală a nivelului ierarhic superior.

Aplicarea acestei formule raportat la diferite spații superioare, relevă un potențial de atracție turistică a depresiunii întotdeauna superior cadrului de referință, cu valoare maximă în cadrul Moldovei (3,27), dar ceva mai redus dacă luăm în calcul doar la județul Neamț (2,48), efect al atractivității suplimentare pe care o prezintă zona montană de aici (Cheile Bicazului, lacul de acumulare Izvorul Muntelui, Ceahlăul ș.a.). În schimb, introducerea în ecuație a valorilor naționale diminuează sensibil valoarea indicelui de atracție al Depresiunii Neamțului (doar 1,94), concurența fiind în aceste cadre mult mai puternică.

Fără îndoială, turismul, prin toate tipurile sale locale (cultural și istoric, de pelerinaj, agroturismul, turismul balneo-climateric) constituie o alternativă deloc de neglijat pentru economia Depresiunii Neamțului. Bogăția patrimonială nu este

valorificată nici pe departe, astfel încât o evoluție ascendentă este de așteptat (și de dorit).

Problemele pe care le ridică dezvoltarea acestei activități sunt comune cu cele caracteristice unor spații largi ale țării noastre: starea proastă a infrastructurii sistemului de transporturi, lipsa unor dotări moderne privind marea majoritate a unităților de cazare, absența implicării la nivelul decizional al forurilor de resort și „penumbra fiscală” de desfășurare sunt cele mai acute din acest punct de vedere. În condițiile în care inițiativa particulară din acest domeniu se află pe calea cea bună, dezvoltarea turismului din Depresiunea Neamțului depinde – în mare măsură - de îndepărtarea măcar parțială a acestor neajunsuri.

BIBLIOGRAFIE

- Ciangă N.** (1998) – „Turismul în Carpații Orientali”, Presa Universitară Clujeană, Cluj Napoca
- Davidescu G.** (2000) – „Depresiunea subcarpatică Ozana -Topolița. Studiu de geografie fizică”, Ed. Cugetarea, Iași
- Pop Gr.** (1984) – „România, geografia circulației”, Ed. Științifică și Enciclopedică, București
- ***** - Dosarele privind activitatea turistică (1995 – 2004) – Direcția de Statistică a Județului Neamț.

Radu DIMITRIU
asist. univ. dr., Univ. „Al. I. Cuza”, Iași

Anca DIMITRIU
prof. dr., Liceul Teoretic „Dimitrie Cantemir”, Iași