

FUNCȚIA INDUSTRIALĂ A ORAȘULUI SUCEAVA DUPĂ 1990

Maria – Magdalena LUPCHIAN

Cuvinte cheie: funcția industrială, funcția comercială, productivitatea industrială, talia unităților industriale, cifra de afaceri.

Mots clef: la fonction industrielle, la fonction commerciale, la productivite de l'industrie, la taille des unités industrielles, la chiffre d'affaire.

La fonction industrielle de la ville de Suceava apres 1990. L'importance de la fonction industrielle de la ville de Suceava s'est considérablement réduite dans le contexte économique national. L'industrie chimique (qui est presque disparue) et l'industrie mécanique ont été le plus affectées. L'industrie textile, l'industrie du cellulose et du papier et l'industrie du bois ont mieux résisté mais avec le prix de la dispersion en unités plus petites et de la restreinte de l'activité. Les grandes unités industrielles du paysage urbain de la ville ont été et seront remplacées par de grandes surfaces commerciales. En consequence, les zones industrielles de la ville sont en plein processus de restructuration et la structure de la population active s'est complètement modifiée.

Ca pe întreg teritoriul țării, activitățile industriale cunosc și la Suceava un recul însemnat odată cu trecerea la economia de piață. Dintr-un oraș industrial de servicii, Suceava se îndreaptă tot mai mult spre categoria orașelor de servicii, iar numărul locurilor de muncă în activități industriale, ca și numărul salariaților marilor întreprinderi sucevene a scăzut dramatic.

În contextul românesc general, industria orașului Suceava se îndreaptă din ce în ce mai mult spre necesitățile pieței, spre valorificarea resurselor locale și a resurselor de forță de muncă calificate în câteva domenii (industrie textilă, industrie alimentară, industria prelucrării lemnului). Cele mai greu lovite sunt industria chimică, reprezentată anterior la Suceava printr-o unitate foarte controversată din punctul de vedere al poluării atmosferice produse (IFA Suceava) și industria construcțiilor de mașini, care, la sfârșitul anilor 80, dădea nota dominantă platformei industriale Burdujeni (prin unitățile IRA, IMUS, IUPS) și începuse să se insereze și în zona Șcheia prin „Rulmentul”.

Dintre indicatorii ce ajută la definirea funcției industriale a orașului, cei referitori la producția industrială globală și pe ramuri sau pe diferite produse, nu mai sunt disponibile la nivel de localități din 1995. Din această cauză, singura modalitate de apreciere a importanței funcției industriale a orașului după 1990 rămâne analiza numărului de salariați din industrie, deși și din acest punct de vedere, statistica actuală nu mai pune la dispoziție date privind repartitia acestor salariați pe ramuri industriale.

Totuși, până la nivelul anului 1995, se constată o scădere continuă a numărului personalului muncitor din industrie, de la 38 482 în 1989 la doar 21 114 în 1995, deci cu peste 17 000 persoane, scăderea cea mai drastică producându-se în 1994. Scade de asemenea și ponderea personalului muncitor din industrie în numărul total al personalului muncitor, de la 54,8% în 1989 la 36,3% în 1995. În 2002 numărul celor

care lucrau în industrie (salariați, lucrători pe cont propriu, patroni) era de doar 10 497, adică jumătate din numărul celor ocupați în industrie în 1995 și o treime din cei din 1989. Persoanele ocupate în industrie reprezentau în 2002 doar 24,2% din totalul populației active.

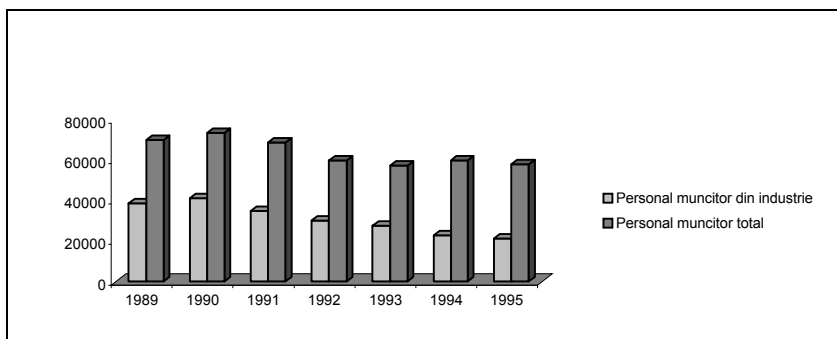


Fig. 1. Evoluția numărului personalului muncitor (total și din industrie).

Analizând evoluția numărului mediu de salariați pe ramuri ale industriei în intervalul 1989 – 1995, se constată scăderea acestuia pentru aproape toate ramurile industriale, cu excepția industriei alimentare, unde se produce o creștere ușoară mai ales în primii ani. Scăderi drastice s-au produs la nivelul industriei textile (reducere la jumătate a numărului de salariați în intervalul 1989 – 1995, chiar dacă inițial numărul a crescut vertiginos), industriei de prelucrare a lemnului (cu peste 2000 persoane), industriei chimice (care practic nu mai există în 1995) și a industriei construcțiilor de mașini (reducere la jumătate a numărului de salariați).

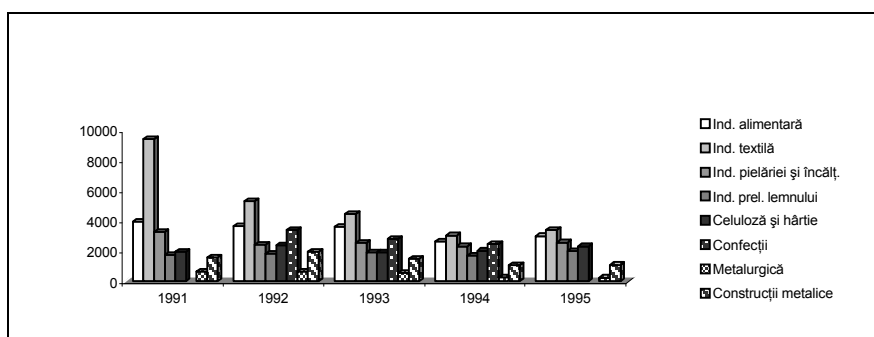


Fig. 2. Evoluția numărului de salariați pe ramuri industriale.

În ceea ce privește dinamica producției industriale globale, pe ramuri și pe principalele produse, datele disponibile până în 1995 dovedesc aceeași diminuare a rolului industriei în economia orașului. Începând din 1990 producția industrială se reduce continuu, în 1992 ea reprezentând 71,5% din producția industrială a anului

anterior. Pe ramuri, în primii trei ani de economie de piață, se dovedesc a fi puternic afectate industria construcțiilor de mașini, industria chimică, industria materialelor de construcții și industria textilă. Mai puțin afectate inițial au fost industria exploatarei și prelucrării lemnului, industria confecțiilor, industria alimentară, iar industria sticlăriei, porțelanului și faianței a înregistrat chiar o creștere a producției.

Tab. 3. Dinamica producției industriale pe ramuri.

Ramura/Pondere comparativă(%)	1990/1989	1991/1990	1992/1991
Total	81,1	78,2	71,5
Constr.de mașini și prelucr. metalelor	84,7	62,6	45,2
Chimie	20,5	39,4	47,1
Materiale de constr.	62,6	82,7	56,2
Expl. și prelucr. lemnului	83,5	89,2	97,4
Celuloză și hârtie	57,8	56,4	87,1
Sticlă, porțelan, faianță	105,5	74,1	101,6
Textilă	99,3	112,0	59,3
Confecții	90,3	96,3	69,1
Pielărie, blănărie, încălțăminte	86,8	91	63
Alimentară	113,2	83,7	88,2

Dintre produsele industriale a căror producție cunoaște o scădere dramatică în primii ani după 1989 putem aminti prefabricatele din beton, celuloza (înjumătățire a producției), tricotajele din bumbac (reducere de 6 ori), încălțăminte (reducere de 4 ori). Crește în schimb producția de cherestea și rulmenți.

Tab. 4. Numărul societăților productive înființate în perioada 1991-2004.

Anul	1992	1994	1996	1998	2000	2002	2004
Nr. societăți	70	151	24	22	29	41	18

O altă trăsătură ce se poate constata ca fiind caracteristică evoluției funcției industriale în perioada postdecembristă la nivelul întregii țări și implicit la Suceava este creșterea numărului de unități de producție în paralel cu diminuarea drastică a taliei acestora. Astfel, dacă la nivelul anului 1989 existau la Suceava 25 de întreprinderi dintre care 22 aparținând industriei de stat iar trei industriei cooperatiste, în 1991 au fost înregistrate la Camera de Comerț și Industrie nu mai puțin de 100 societăți comerciale cu profil productiv. La nivelul anului 2004 numărul societăților comerciale cu profil de producție (conform CAEN) înregistrate la Camera de Comerț și Industrie era de 718, dar aproape jumătate dintre acestea și-au încetat activitatea proriu-zisă. Numărul societăților comerciale cu profil productiv înființate în fiecare an al perioadei 1991-2004 evidențiază existența a două subperioade distincte: 1991-

1994, cu o explozie a numărului de societăți înființate (70 în 1992, 107 în 1993, 151 în 1994) și 1995 – 2004, când asistăm la o oarecare stabilizare, numărul mediu anual de societăți nou înființate fiind de 29.

Pe ramuri de activitate, din numărul total de societăți cu profil industrial, cele mai multe (173) aparțineau industriei alimentare, iar 116 aparțineau industriei textile. În cadrul industriei pielăriei și încălțăminteii au fost înmatriculate 21 de societăți, industria prelucrării lemnului, celulozei și hârtiei funcționează cu 75 de societăți, industria chimică cu 39, iar industria construcțiilor de mașini cu 41 (conform datelor din Studiul de fundamentare pentru PUG municipiului Suceava, 2003)

În paralel cu această proliferare de unități productive se produce și o diminuare a taliei lor. Dacă în 1989 industria Sucevei era reprezentată de câteva unități fanion ce aveau fiecare peste 2000 angajați, după 1990 funcția industrială se exercită prin intermediul a numeroase unități mici, majoritatea având sub 10 anagajați. Marile unități existente înainte de 1989 și-au redus drastic numărul de angajați sau au dispărut în totalitate (cazul Fabricii de tricotaje „Zimbrul”, care, înainte de 1990, avea peste 3000 de angajați).

În prezent, după 15 ani de încercări, industria suceveană este în continuare în impas. Fostele mari întreprinderi și-au redus semnificativ activitatea (CCH, Fabrica de confecții, Fabrica de încălțăminte, Rulmentul etc.), au dispărut („Zimbrul”, „Integrata”, Abatorul Burdujeni și Avicola), s-au divizat în mai multe societăți mai mici (CPL), s-au reprofilat (fosta IFA). Industria constructoare de mașini este în prezent ca și inexistentă, marile unități dinainte de 1990 (IRA, IMUS, IUPS) devenite SPIT Bucovina, MES și respectiv ROMUPS având în prezent un număr foarte mic de angajați și o producție aproape nesemnificativă. Industria celulozei și hârtiei reprezentată prin S.C. AMBRO S. A. , unitate ce a preluat acivele fostului CCH părea una dintre ramurile viabile, a cărei producție era destinată în cea mai mare parte exportului, dar, ca urmare a devalorizării euro și a altor dificultăți, și-a redus drastic activitatea din iunie 2005. Aceeași situație se regăsește în prezent la AKROM AKAL, unitate ce funcționează în clădirile fostei Integrata și care s-a dovedit o privatizare de succes până în 2005, când a anunțat concedierea a mai mult de două treimi din personal.

Totuși, la nivelul anului 2004, câteva unități sucevene se regăseau între primii 50 de exportatori la nivel național spre diverse state europene. Este cazul societății „Ambro”, aflată pe locul 12 între primii 50 de exportatori naționali spre Franța, pe locul 15 între primii exportatori spre Slovenia, pe locul 25 între primii 50 exportatori spre Grecia. Societatea „Modin” S.A., fosta Străduința, se afla în 1999 pe locul 8 între primii 50 de exportatori spre Italia, iar în 2004 coborâse pe poziția 14. „Akrom Akal” se afla, în 2004, pe locul 26 la nivel național între exportatorii spre Polonia și pe locul 45 între primii 50 exportatori spre Portugalia.

Două societăți comerciale din domeniul confecțiilor (STARMOD, fosta Fabrică de Confecții și Romanian Clothing Manufacture), se aflau pe locurile 42, respectiv 30 între primii 50 de exportatori naționali spre Marea Britanie. O reprezentantă a industriei constructoare de mașini, societatea „URB Rulmentul”, se afla, în 2004, pe locul 40 printre primii 50 de exportatori naționali spre Finlanda.

O altă caracteristică a industriei sucevene actuale este proliferarea sistemului „lohn” mai ales în industria textilă și în cea a pielăriei și încălțăminteii. Principalul dezavantaj al acestui sistem productiv îl constituie valoarea adăugată foarte mică, ce

implică salarii foarte mici pentru forța de muncă. De altfel dezvoltarea ramurilor industriale caracterizate prin productivitate scăzută și prin exporturi cu valoare adăugată scăzută este o caracteristică a industriei atât la nivel național cât și la nivel local.

Un alt element general valabil pentru cea mai mare parte a industriei românești după 1990 și implicit pentru industria suceveană este creșterea productivității muncii. Faptul este dovedit de raportul invers care se stabilește între evoluția cifrei de afaceri și evoluția numărului de salariați. Este destul de frecventă situația – pentru unități cu peste 100 salariați – în care creșterea cifrei de afaceri a fost însoțită de o scădere a numărului de angajați.

Tab. 5. Evoluția cifrei de afaceri și a numărului de angajați la S.C. STIMAS S. A.

Anul	1999	2000	2001	2002	2003
Cifra de afaceri	61.63.336	66.147.709	95.953.087	132.836.396	136.959.848
Nr. angajați	869	841	782	773	761

Tab. 6. Evoluția cifrei de afaceri și a numărului de angajați la S.C. FAMOS S. A.

Anul	1999	2000	2001	2002	2003
Cifra de afaceri	16.940.134	19.090.819	21.414.172	24.277.574	27.081.738
Nr. angajați	318	248	139	123	116

Folosind drept criteriu numărul de salariați angrenați în fiecare ramură industrială, în 1995 (ultimul an pentru care statistica pune la dispoziție date de acest fel), cea mai importantă părea a fi industria constructoare de mașini în care munceau peste 5000 de angajați, adică 21,1% din totalul celor angajați în industrie. Scăderea dramatică a numărului de angajați a celor 4 mari unități ce reprezentau industria constructoare de mașini dovedește faptul că, în 2004, importanța acestei ramuri industriale nu mai era decât una secundară. Dacă în 1991 cel mai mare număr de angajați dintre cei ocupați în industrie lucrau în industria textilă, în 1995 aceștia nu mai reprezentau decât 14,10% din numărul total de angajați din industrie. În acest sector se pare însă că lucrurile au evoluat pozitiv, în sensul că, în 2004, exista un număr impresionant de mici unități având drept obiect de activitate producția de textile. S-a produs însă disiparea puternică a acestei ramuri industriale prin dispariția Fabricii de tricotaje „Zimbru”, iar unitățile nou apărute lucrează în majoritate în regim lohn, pentru export, oferind salarii mici angajaților care muncesc într-un regim ce depășește adesea 8 ore pe zi.

Industria de mașini și echipamente, industria construcțiilor metalice și industria echipamentelor electrice și optice, reprezentată anterior la Suceava prin câteva întreprinderi gigant: IMU Suceava, IUPS, IRA și Rulmentul, fiecare cu peste 2000 de angajați, este astăzi foarte slab reprezentată, după un declin ce a început încă din 1990.

Tab. 7. Numărul de angajați (total și din industrie) în 1991 și 1995.

Ramura ind.	Nr. angajați /1991	Nr. angajați /1995	Ponderea în total angajați în ind. (1991) %	Ponderea în total angajați în ind. (1995) %
Ind. extractivă	-	6		
Ind. alimentară	3.932	2.987	10,40	12,40
Ind. textilă	9.454	3.383	25,04	14,10
Ind. pielăriei și încălțăminteii	3.265	2.567	8,60	10,60
Ind. celulozei și hârtiei	1.957	2.310	5,10	9,60
Ind. chimică	483	26	1,20	0,10
Ind. metalurgică	638	237	1,60	0,90
Ind. constr. De mașini	9.317	5.071	24,60	21,10
Ind. energiei electrice	2.896	2.827	7,60	11,70
Alte activ. Ind.	4.057	2.531	10,70	10,50
Ind. prelucr. lemnului	1.746	1.996	4,60	8,30

Deși s-a redus numărul de angajați în industria alimentară, ca pondere în totalul angajaților această ramură se dovedește a fi una cu dinamică pozitivă, dovadă și evoluția sa în perioada 1995 – 2004, la care voi reveni. A crescut de asemenea și ponderea angajaților ocupați în industria pielăriei și încălțăminteii, chiar dacă, în valoare absolută numărul acestora s-a redus. La nivelul anului 1995 se putea constata și creșterea importanței industriei celulozei și hârtiei, precum și a industriei de prelucrare a lemnului. Evoluțiile ulterioare dovedesc faptul că, deși există încă în peisajul industrial al Sucevei, aceste ramuri industriale sunt mai puțin importante.

Cea mai grav afectată încă din primii ani de după 1989 a fost industria chimică, care, practic, la nivelul lui 1995 nu mai ocupa decât 0,1% din totalul angajaților din industrie. Situația de la Suceava este identică cu cea de la nivel național, unde industria chimică a fost cel mai mare perdant al economiei, dar a fost accentuată și de caracterul foarte controversat al întreprinderii ce reprezenta industria chimică la Suceava: I.F.A. – unitate foarte poluantă, a cărei închidere, după 1990, a suscitât discuții aprinse în presa suceveană.

Astăzi industria constructoare de mașini este reprezentată la Suceava prin 107 unități, majoritatea de talie mică, cele mai multe (59) având drept obiect de activitate, conform CAEN, construcțiile metalice și produsele din metal; un număr important (31) de unități au ca obiect de activitate producerea de echipamente electrice și optice. Situația fostelor mari unități este în declin, în ciuda eforturilor întreprinse pentru menținerea și relansarea lor. În 1990, fosta Întreprindere de Mașini Unelte a devenit MES Suceava, fosta Întreprindere de piese de schimb s-a transformat în ROMUPS Suceava, iar fosta Întreprindere de Reparații Auto a devenit SPIT Bucovina. Întreprinderea „Rulmentul” de pe platforma Șcheia a devenit URB Rulmentul Suceava. Toate și-au redus drastic numărul de angajați, cea mai afectată fiind ROMUPS, și și-au restrâns mult activitatea.

Dacă în 1991 S.C. Mes S.A. avea 2476 angajați, în 1996 numărul acestora ajunsese la 1140, iar în 2000 era de doar 357; în 2003 numărul de angajați de la MES a fost de 398. S.C. Romups S.A. avea, în 1991, 2360 de angajați, iar în 1996 numărul lor era de 1005; în 2000 întreprinderea mai avea doar 483 de angajați, iar în 2003, 299. În 1980 fosta I.R.A. Suceava avea 1579 angajați, iar în 1996 numărul acestora era de 1164, pentru ca în 2000 să fie de 407, iar în 2003 să fie de doar 240. În 2004, la 1 an și 4 luni de la declanșarea procedurii de reorganizare judiciară, care s-a soldat cu un eșec, s-a declanșat procedura de faliment, toți salariații fiind concediați. În 2005 activele societății au fost cumpărate de un om de afaceri sucevean, care le-a revândut în 2007 unei societăți cu capital olandez, având ca obiect de activitate tranzacțiile imobiliare. În prezent nu există informații cu privire la destinația viitoare a activelor fostului Romups, dar se presupune, având în vedere noul profil al zonei, că se va opta pentru o investiție în domeniul comercial. Cea mai nouă reprezentantă a industriei constructoare de mașini la Suceava, S.C. URB Rulmenți S.A. avea în 1991 1487 angajați, în 1996 numărul acestora crescuse cu cca 500, până la 1901, dar, după această dată, numărul s-a redus drastic, până la 750 de angajați în 2005 și este în continuare în declin.

Industria textilă era reprezentată, în 1989, prin două unități de mari dimensiuni, recunoscute la nivel național: Fabrica de tricotaje „Zimbrul” și Fabrica de Confecții, amplasate în interiorul zonei rezidențiale, între cartierele Areni și George Enescu, unități ce aveau, împreună, peste 6000 de angajați, în majoritate femei. Acestor unități li se adăuga Integrata de lână, fabrică situată în zona Traian Vuia, construită după 1980 și care avea, în 1985, 1076 angajați. Astăzi industria textilă suceveană este una dintre puținele ramuri care a rezistat tranziției, dar sub forma a numeroase unități mici (148 înregistrate la Camera de Comerț și Industrie, din care mai puțin de jumătate active) ce lucrează în regim lohn pentru export.

Situația întreprinderii „Zimbrul” s-a deteriorat continuu din cauza unui management defectuos, ce nu a reușit să asigure piața de desfacere pentru o producție atât de mare, iar ulterior, din cauza unei privatizări nereușite care a dus, în 2002, la încetarea activității. Din cei aproape 4000 de angajați existenți în 1991, în 1996 rămăseseră ceva mai mult de o treime (1315), iar în iulie 2002 doar 80, care asigurau lichidarea activității. În prezent din fosta fabrică nu a mai rămas decât sediul administrativ, ocupat o vreme de Parchetul Suceava, fostele hale de producție fiind demolate; pe locul lor funcționează în prezent complexul comercial „Kaufland”. De asemenea, de mai multă vreme funcționează, în clădiri ce au aparținut fabricii, Complexul comercial „Zimbrul”.

Fabrica de Confecții a devenit, din 1996, S.C. STARMOD S.A. și, chiar dacă a suferit restructurări și reduceri ale numărului de angajați, a reușit să supraviețuiască. Din cei 2073 de angajați care lucrau aici în 1991, în 1996 rămăseseră 1770, iar în 2003 chiar 1111. În prezent numărul angajaților este în jur de 700. Cu toate acestea, cifra de afaceri a unității a crescut continuu, iar din 1999 până în prezent nu s-au înregistrat pierderi, ci doar profit, fluctuant și în scădere după 2002. Cea mai mare parte a producției este destinată pieței externe, în special Marii Britanii. Și în acest caz însă o parte din sediul administrativ și din terenurile fabricii au fost vândute în 2006, ceea ce poate însemna existența unor dificultăți pentru societate.

Tab. 8. Evoluția nr. de angajați și a cifrei de afaceri la S.C. STARMOD S.A.

Anul	1991	1996	1999	2000	2001	2002	2003
Nr. angajați	2.073	1.770	1.361	1.361	1.260	1.191	1.111
Cifra de afaceri			44.865.795	65.948.887	73.638.851	93.550.334	103.365.176

Fosta „Integrata de lână” Suceava nu s-a putut adapta dificultăților economiei de piață, motiv pentru care a intrat în faliment, concediind toți angajații. Din 1999 în clădirile fostei Integrata își desfășoară activitatea S.C. Akrom Akal S.A., o unitate cu capital privat (turc)având ca obiect de activitate producția de fire acrilice, fire amestec cu lână, fire bumbac și vâscoză. Investitorul străin a realizat aici, în decurs de cinci ani, investiții de peste 20 milioane dolari și a reușit redresarea activității și mărirea permanentă a numărului de angajați. De la 366 angajați în 2000, unitatea ajunsese la 1006 angajați în 2003, iar cifra de afaceri a crescut, în intervalul 2000-2003 de 85 de ori. De asemenea, dintr-o societate cu pierderi până în 2002, unitatea a devenit una de profit după 2003. Cea mai mare parte a producției era destinată exportului spre Polonia și Portugalia. Totuși, la începutul anului 2005, invocând creșterea prețurilor la energie, gaze, utilități și materii prime, precum și devalorizarea euro și concurența chineză de pe piața externă, conducerea societății a anunțat disponibilizare a 860 de angajați începând din iunie 2005. Deși ulterior activitatea s-a reluat pentru scurt timp, la sfârșitul anului 2006 conducerea unității a anunțat că din cei 177 de angajați pe care îi mai avea, vor mai rămâne 25, în vederea lichidării activității. Concomitent s-a depus spre avizare un plan de urbanism de detaliu, în vederea transformării unității industriale într-un mall.

Dintre unitățile mai mici, apărute după 1990, cele mai multe (33) au sub 50 de angajați, majoritatea (20) având chiar sub 10 angajați. Există doar șase societăți cu peste 50 de angajați, dintre care 3 (Shock Prod, Moda Lux și Ligone) au peste 100 de angajați, cea mai longevivă fiind Shock Prod, ce și-a început activitatea în 1994. Moda Lux aparține industriei cooperatiste, fiind cooperativă meșteșugărească.

Industria pielăriei și încălțămintei este reprezentată în prezent prin 20 de unități înregistrate la CCI, dintre care doar 8 active. Fosta fabrică de încălțămintă „Străduința”, una dintre cele mai vechi din Suceava, a devenit, din 1991, S.C. Modin S.A. și a fost privatizată prin metoda MEBO. Și această societate și-a redus numărul de angajați, de la 3147 în 1991 la 1537 în 2005 și și-a transformat activitatea, lucrând în prezent numai în regim lohn, pentru Italia. La nivelul anului 1994, S.C. Modin S.A. realiza 6,6% din producția națională de încălțămintă. Activitatea se desfășoară și în prezent în două secții distincte, iar producția este destinată în totalitate exportului. Dacă în 1991 doar 8,75% din producție ajungea pe piața externă, în 1994 se ajunsese deja la un procent de 76%, iar în prezent acesta se apropie de 100%. S-a renunțat treptat la producția de încălțămintă cu fețe din înlocuitori, din cauciuc și PVC, iar astăzi se produce în regim lohn, aproape în exclusivitate (95%) pentru Italia, cu materia primă a firmelor italiene. Până în 2000 o parte din producție era destinată și pieței interne, ajungând la diverse firme din Bacău, Ploiești, București, Craiova, Pitești, Brașov, Cluj și Baia Mare, iar exportul se realiza spre diverse firme din Suedia, Norvegia, Germania, Olanda, Israel, Finlanda, prioritară fiind de la început Italia. În prezent, așa cum spuneam, materia primă este asigurată doar de beneficiarii

italieni, dar, în primii ani după 1990, pieile naturale folosite erau aduse de la Brașov, pielea sintetică de la București, talpa de la Sibiu, ața de cusut de la Odorhei, șireturile textile de la Oradea etc. Deși nr. de angajați s-a redus permanent, ajungând să reprezinte azi jumătate din numărul din 1991, conducerea unității afirmă că, cel puțin în ultimii 2-3 ani, nu s-au mai făcut concedieri, fabrica confruntându-se chiar cu o lipsă de mână de lucru. Din acest motiv întreține relații de colaborare cu firme mai mici din Pașcani, Tg. Frumos, Botoșani, Vicov și Suceava (cu Griaalex).

Tab. 9. Evoluția nr. de angajați și a cifrei de afaceri la S.C. MODIN S.A.

Anul	1991	1996	1999	2000	2001	2002	2003	2005
Nr. angajați	3.147	2.266	2.190	2.185	2.214	2.086	1.966	1.537
Cifra de afaceri			65.814.315	95.512.102	134.389.613	146.320.319	175.578.168	

Dintre celelalte unități aparținând industriei pielăriei și încălțămintei din orașul Suceava, mai importantă este societatea Incor Denis, înființată în 1994, ce avea, în 2003, un număr de 186 angajați și care este considerată un real concurent pentru S.C. Modin S.A. Celelalte unități sunt în general mici, având sub 10 angajați, de fapt mici ateliere.

Industria celulozei și hârtiei s-a menținut la Suceava prin privatizarea fostului Combinat de Celuloză și Hârtie, cumpărat de grupul francez Rossman și transformat în S.C. Ambro S.A. Alături de această unitate, au același profil încă cinci societăți, dintre care una cu peste 100 angajați, înființată în 1994 și una aparținând Uniunii județene a Cooperativelor Meșteșugărești. În ceea ce privește S.C. Ambro S.A., imediat după 1990 numărul personalului a crescut, de la 1930 angajați în 1991 la 2517 în 1996, o situație aproape singulară la Suceava. Ulterior numărul angajaților s-a redus simțitor (1682 în 1999, 1726 în 2000, 1404 în 2001, 1196 în 2002 și 1400 în 2003), în vreme ce cifra de afaceri a crescut de peste patru ori între 1999 și 2003. Cu toate acestea, din anul 2000 societatea a înregistrat pierderi și, deși era considerată o privatizare de succes pentru Suceava, la începutul lui 2005 conducerea a anunțat concedierea a 745 de angajați, practic mai mult de jumătate din numărul total. Piața de desfacere pentru produsele S.C. Ambro S.A. a fost și este mai ales cea externă, producția fiind destinată cu precădere Franței.

Industria de prelucrare a lemnului era una dintre ramurile industriale de marcă ale Sucevei, fiind reprezentată prin Combinatul de prelucrare a lemnului, care a devenit, din 1990, S.C. Mobstrat S.A. Această unitate a fost una care a rezistat destul de mult în peisajul industrial sucevean, până în 2002. Unitatea a funcționat cu patru secții principale (Mobilă, Scaune, Placaje și Furnire) și a reușit, în prima parte a anilor 90 să-și mențină aproape același personal. Astfel, unitatea avea 3390 angajați în 1991 și 3092 în 1996. După această dată societatea a început să întâmpine dificultăți, fapt ce se reflectă în scăderea drastică a numărului de angajați, până la 1300 în 2001. În anul 2002 S.C. Mobstrat S.A. se divizează în trei societăți: S.C. Mobstrat, care își schimbă obiectul de activitate, S.C. Stratus Mex, având ca obiect de activitate producția de produse stratificate din lemn și S.C. Moldo Mex, având ca obiect de

activitate producția de mobilă. Dintre aceste societăți, S.C. Moldo Mex S.R.L. pare să fi avut cel mai mare succes, fapt dovedit de creșterea semnificativă a numărului de angajați (de la 397 în 2002 la 704 în 2003) și de dublarea cifrei de afaceri. Profit a înregistrat și Stratus Mex S.R.L., care producea pentru piața externă (Italia, Germania, Ungaria), avea 318 salariați în 2005 și se aproviziona cu materie primă doar din județul Suceava; și în acest caz cifra de afaceri s-a dublat în numai doi ani. S.C. Mobstrat S. A. s-a profilat pe producerea de abur și apă caldă, înregistrează pierderi, iar cifra de afaceri este în scădere. La sfârșitul lunii iunie 2006, Grupul Mobexpert din care făceau parte cele 3 societăți au luat decizia de a opri activitatea la Stratus Mex, concediind cei 200 angajați. Continuă să funcționeze fabrica de mobilă, care va beneficia de investiții. Cu excepția clădirii în care funcționează S.C. Moldo Mex, restul construcțiilor ce au aparținut Combinatului de Prelucrare a Lemnului au fost demolate. Terenul devenit viran va fi utilizat de o firmă britanică pentru construirea celui mai mare centru comercial din municipiul Suceava, Bucovina Shopping City, care va necesita o investiție de 60 milioane euro și va crea 2000 locuri de muncă. Pe lângă aceste unități relativ mari în industria de prelucrare a lemnului funcționează și un număr de 170 de unități mici, majoritatea având sub 10 angajați și fiind de fapt mici ateliere de tâmplărie. Cele mai numeroase (54) sunt, din păcate, cele care au ca obiect de activitate tăierea și rindeluirea lemnului, deci o prelucrare primară în urma căreia rezultă produse cu valoare adăugată mică. Numeroase sunt și unitățile care au ca obiect de activitate producția altor tipuri de mobilier – 47 de societăți.

Industria materialelor de construcții este reprezentată la Suceava prin 28 de societăți înregistrate, din care jumătate active; cele mai multe (9) au ca obiect de activitate fabricarea elementelor din beton și fabricarea cărămizilor, țiglelor și altor produse pentru construcții din argilă arsă (7). Reprezentativă este societatea „Castorul” existentă și înainte de 1990.

Acestora li se adaugă cele 12 societăți care au ca obiect de activitate fabricarea sticlei și a obiectelor din sticlă. Dintre acestea, cea mai importantă este fosta Fabrică de sticlă, devenită S.C. Stimas S.A., situată în zona industrială Traian Vuia. Numărul de angajați al acestei unități s-a redus de la an la an, dar cifra de afaceri s-a dublat într-un interval de cinci ani. Dacă în 1991 societatea avea 1350 angajați, în 1996 numărul acestora se redusese la 915, iar în 2003 era de 761. Cea mai mare parte a producției este destinată exportului. Principalul concurent al acestei unități este S.C. Curtea Sticlarului, cu 145 angajați în 2003, societate înființată în 1991 și care produce mai ales pentru piața franceză.

Industria chimică, anterior reprezentată prin I.F.A. Suceava este în prezent ca și inexistentă. În clădirile fostei I.F.A. funcționează în prezent S.C. Famos S.A., societate având ca obiect de activitate producția de seringi de unică folosință; deși este una dintre puținele din țară cu acest obiect de activitate, societatea s-a confruntat mereu cu dificultăți iar recent a eșuat o nouă tentativă de privatizare pentru că nu s-a prezentat nici un doritor. Numărul de angajați a fost în continuă scădere (de la 318 în 1999 la 116 în 2005), cifra de afaceri a crescut ușor în același interval, iar anii în care s-au înregistrat pierderi au fost mai numeroși decât cei cu profit. În 2006 conducerea S.C. Famos a vândut 75% din active firmei Iulius Grup din Iași care a anunțat că va construi aici Iulius Mall Suceava, cel mai mare din rețeaua Iulius Mall. În 2007, ceea ce mai rămăsese din Famos, adică ultima unitate industrială din județ neprivatizată, a fost vândută unei firme italiene, care s-a obligat să mențină și să diversifice obiectul de activitate. Pe lângă această unitate, mai există la Suceava 15 unități care au ca

obiect de activitate producția de substanțe și produse chimice, fire și fibre artificiale, precum și 20 de societăți ce se ocupă cu fabricarea produselor din cauciuc și mase plastice, cele mai numeroase (8) fiind cele care produc plăci, folii, tuburi și profile din material plastic. Dintre acestea, mai cunoscute sunt Super Pipes Romania Ltd SRL și Rompipes Entreprises SRL.

Industria alimentară este, ca și cea textilă, o ramură industrială care a suferit, după 1990, o puternică dispersare în numeroase unități de talie mică. Aceste unități, profilate pe producția de produse de panificație, produse din carne sau produse lactate, produc aproape exclusiv pentru piața internă și nu îndeplinesc normele cerute de Uniunea Europeană pentru a exporta. Din acest motiv, în lipsa unor re tehnologizări serioase, se pare că multe dintre ele vor dispărea din 2007.

În prezent există nu mai puțin de 183 de astfel de societăți, cele mai numeroase fiind cele care au ca obiect de activitate fabricarea pâinii și a produselor de patiserie (63). Fostele unități mari ale industriei alimentare sucevene și-au redus simțitor activitatea sau au dispărut (S.C. Avicola S.A., Fabrica de conserve din legume și fructe). Industria prelucrării cărnii este reprezentată prin unitatea Facos S.A., situată în zona industrială Șcheia, cu un număr constant de angajați din 1999 până acum (cca 220), deși în 1996 avea 363. Cifra de afaceri a crescut de aproape trei ori în ultimii cinci ani, societatea a înregistrat profit în fiecare an și produce și pentru export. În acest domeniu mai există 13 unități cu un număr redus de angajați (sub 10), mai importante fiind Prodcarnsuin și Carpatis, cu 20, respectiv 29 angajați în 2003. Industria morăritului și panificației este și ea reprezentată prin S.C. Mopan S.A., fosta fabrică de pâine, acum privatizată, cu un număr de 681 angajați în 2003, mai scăzut decât în 1996 (836), dar mai ridicat decât în 2001 (475) sau chiar decât în 1991 (604). Cifra de afaceri a acestei unități a crescut de peste 6 ori în intervalul 1999-2003, iar din 2001 unitatea înregistrează profit. Alături de aceasta mai funcționează 14 unități aparținând industriei morăritului și panificației, majoritatea mici brutării având sub 20 de angajați. Se remarcă doar S.C. Coza Rux S.A. înființată în 1991, cu 127 de angajați în 2003. Bine reprezentată este și industria băuturilor alcoolice, în special prin S.C. Bermas S.A., singura societate suceveană ale cărei acțiuni sunt listate la Bursa de Valori București. Piața de desfacere a acestei unități, ca și baza de aprovizionare cu materii prime este limitată la nivelul județului Suceava și, în condițiile concurenței acerbe din domeniu, nici nu există perspective pentru extinderea pieței de desfacere. În 1991 unitatea avea 412 angajați, în 1996 doar 252, dar în prezent numărul acestora este ceva mai ridicat (309). În intervalul 1999-2003 cifra de afaceri a unității a crescut de trei ori și în fiecare an s-a înregistrat profit. În același domeniu, al industriei băuturilor alcoolice, mai sunt înregistrate la Suceava 10 societăți comerciale de dimensiuni mici, cu o singură excepție, S.C. Trust Orizont S.A. cu 170 angajați în 2003. Industria produselor lactate este reprezentată prin 26 de societăți, din care 9 active, cea mai importantă fiind S.C. Bucovina Lactate S.A., situată în zona industrială Șcheia, fosta I.C.I.L. Aceasta și-a redus semnificativ numărul de angajați, de la 1117 în 1991 la 844 în 1996 și la numai 370 în 2003. În general societatea a înregistrat profit și cifra de afaceri a crescut de trei ori între 1999 și 2003. Toate celelalte unități sunt mici, sub 20 de angajați.

Există de asemenea la Suceava un număr impresionant de unități (42) ce au ca obiect de activitate editarea și tipărirea ziarelor, revistelor și cărților. Dintre acestea două sunt mai importante, S.C. Mușatinii S.A. și Tipo Lidana, având 107, respectiv 40 angajați în 2003.

În concluzie se poate afirma cu certitudine că profilul orașului Suceava s-a schimbat semnificativ mai ales în ultimii 6-7 ani. Au rezistat ramurile industriale care s-au bazat pe valorificarea resurselor locale și a forței de muncă calificate. Este însă tot mai clar că, dintr-un oraș tipic românesc înainte de 1989, cu un profil industrial diversificat și dominant, demn de o reședință de județ, Suceava se transformă într-un centru comercial care dorește să devină un centru polarizator pentru Moldova de Nord, pentru județele Suceava, Botoșani și Neamț.

BIBLIOGRAFIE

- Paulencu, D.** (1983), *Funcția industrială a orașului Suceava*, Studii și Cercetări de Geografie, Suceava.
- Ungureanu, Al.** (1980), *Orașele din Moldova – studiu de geografie economică*, Edit. Academiei, București.
- Ungureanu, Al., Muntele, I., Groza, O.** (2005), *Moldova – populația, forța de muncă și așezările umane în tranziție*, Edit. Corson, Iași.
- * * * *Caiet statistic al municipiului Suceava (1985 – 1995)* – Direcția Județeană de Statistică, Suceava.
- * * * *Fișa localității municipiului Suceava (1995 – 2002)* – Direcția Județeană de Statistică, Suceava.
- * * * *Recensământul populației și locuințelor din 18 martie 2002*, București.
- * * * Date de la Camera de Comerț și Industrie a județului Suceava, 2004.
- * * * www.mfinante.ro

Departamentul de Geografie
Universitatea „Ștefan cel Mare” Suceava
Email: slmagda@hotmail.com