

DINAMICA IERARHIEI ORAȘELOR ROMÂNIEI ÎN PERIOADA 1990-2002

Nicolae ILINCA

Cuvinte cheie: bilanț absolut, declinul demografic, sistem urban, migrația, mărime demografică a orașelor, hipertrofie urbană, exod urban, bilanț migratoriu, contraurbanizare.

Key words: absolute survey, demographic decline, urban system, come back migration, demographic size of the cities, urban hypertrophy, urban migration, migratory survey, counter-urbanization.

The dynamics of the cities hierarchy in Romania in the period 1990-2002. The dynamics of urban population in Romania has been characterized since 1990 until 2002 by a discontinuous evolution of the number of inhabitants judging by the general rhythm of under growing and by the increase in the number of cities from 262 to 267. The cancellation of administrative restrictions regarding leaving in cities, the economical measures created, based on misconceptions, the regress of urban economy and services and the idea that one could obtain property deeds on his land have created the decrease of demographical attraction of population. These actions made people go back to the countryside and created a general regressive dynamics emphasized by the decrease the population number in cities by 1,115,671. The revolution of urban population per county has been characterized by the contrasts of value from -145,794 (Bucharest) to -2,789 people, in the county of Vrancea.

In the numeric decline of urban population have been included 243 cities, 23 large towns and 219 small and medium – size towns. Judging by these, the changes in the hierarchy of the urban system have had a big importance in terms of quantity. On the other hand, 223 cities (82.5% of the entire number of cities in Romania) with a population under 50,000 inhabitants have experienced a growth in the number of inhabitants, which is an essential characteristic of the urban hierarchy. In the same way, the hypertrophy character accounts for the second part of the lack of balance Romanian urban system.

Furthermore, the urban macrocephalitis on a national scale and on the scale of 40 cities is characterized numerically and functionally. This way, the basic proportion among Romania's cities after 1990 has increased by 5.97, while the centralization (speaking about the county) is far bigger, reaching 19.12 in Braila, because of the changes in the economical and social status and in of the demographical behaviour of the cities populations.

The changes in the urban primary's proportion, between 1992-2002, have taken the form of the increase either in the distance between the chief city in the county and the next one (in 21 counties), or in its movement (in 20 counties), which shows the fact that urbanization is not continuous and its changes (because of the urban transition) are related to the formation of urban over-population, to the fact that villages and suburbs are more dynamic, all these being a support of the process of counter-urbanization.

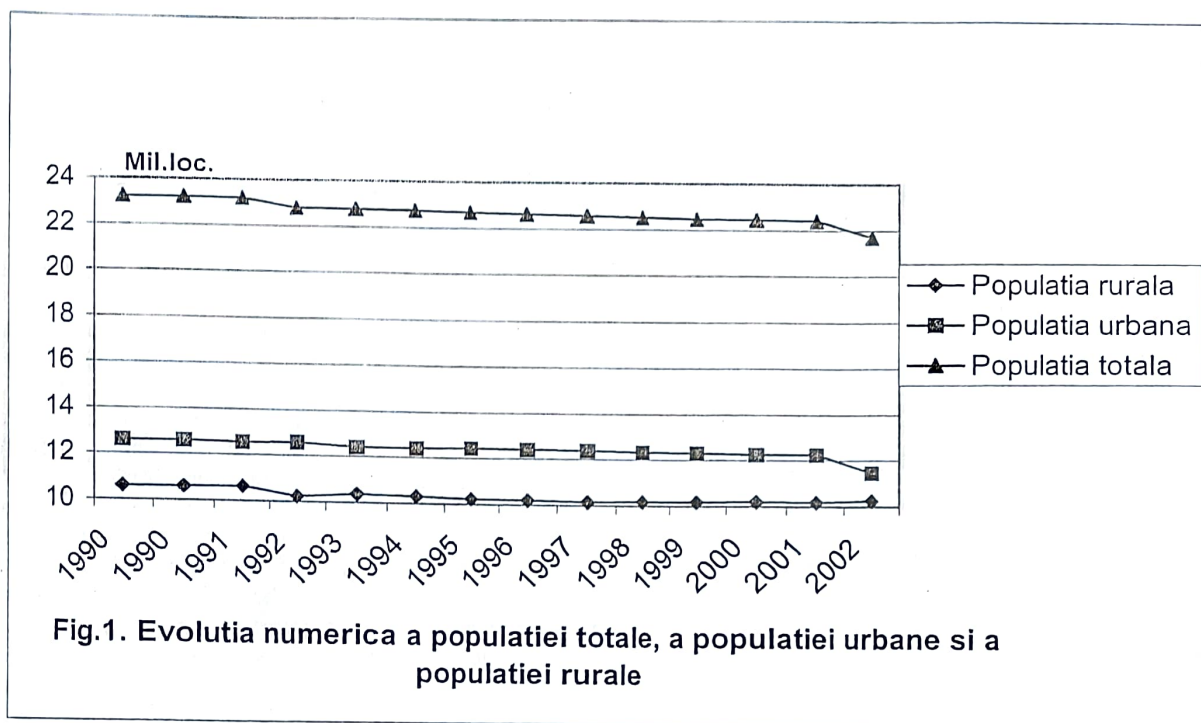
1. Evoluția numerică a populației urbane

După anul 1989, orașele României au ieșit de sub impactul factorilor economici, demografici și politici a căror presiune se exercitase în perioada postbelică, ca urmare a industrializării socialiste, prin atragerea forței de muncă din mediul rural și în condițiile colectivizării agriculturii.

După o descreștere a numărului populației urbane în perioada 1990-1992, de la 12.608.844 (1990) la 12.367.358 (1992), a urmat o creștere lentă a numărului de locuitori din orașe, până la 12.457.195 (1995). În continuare, scăderea numărului populației urbane a fost continuă până în 2002, când s-au înregistrat 11.452.039 locuitori în mediul urban (fig. 1).

Este de remarcat faptul că *ritmul de descreștere* a numărului populației urbane a fost ridicat, în sensul că orașele aveau să totalizeze, în 2002, numai 90.70% din totalul populației urbane din anul 1990, în timp ce numărul orașelor a crescut de la 262 la 267. Totodată, *ritmul scăderii numerice a populației totale a României* a fost mai redus, raportul dintre populația totală a României în anul 2002 și populația totală a României în anul 1990 fiind de 93,49%.

Pe de altă parte, evoluția *valorilor sporului absolut al populației urbane este conformă* cu dinamica regresivă generalizată a populației României pentru perioada 1990-2002.



Anularea restricțiilor administrative privind stabilirea populației în orașe avea să modifice numărul populației urbane, care avea să crească cu 1,13 %, de la 12311803 locuitori în 1989 la 12608844 locuitori în 1990.

În detaliu, analiza modificărilor înregistrate în evoluția numerică a populației arată că în prima jumătate a anului 1990 s-a produs o creștere explozivă a populației urbane, cu 354.000 persoane (I. Ianoș, 1999), ca urmare, pe de o parte, a sporului migratoriu al populației imigrate și flotante de dinaintea de 1990, al cărui domiciliu a fost confirmat juridic în 1990, și, pe de altă parte, datorită măsurilor economice fondate pe rațiuni populiste, care au condus la creșterea numărului de locuri de muncă, în urma divizării întreprinderilor de stat. Acest din urmă fapt avea să sporească atractivitatea demografică în prima parte a anului 1990, determinând creșterea explozivă a populației orașelor mari.

Astfel, cele mai importante sporuri absolute ale populației urbane le-au înregistrat orașele Constanța (137,2%), Timișoara (82,06%), Pitești (73,66%), Galați (69,08%), Craiova (66,47%) etc. Alte orașe mari au înregistrat creșteri mai mici de 20%: Arad, Brăila, Botoșani, Cluj-Napoca, Târgu Mureș, Brașov, Sibiu, Ploiești, București etc. De asemenea, alte orașe au înregistrat scăderi de populație: Bistrița, Satu Mare, Alba Iulia, Reșița, Drobeta-Turnu Severin, Alexandria, Giurgiu, Târgu Jiu, Călărași, Vaslui, Sf. Gheorghe, Târgoviște, Miercurea Ciuc, Bârlad, Lugoj, Mediaș, Huși, Hunedoara, Reghin, Săcele, Petroșani etc.

În a doua parte a anului 1990 a început returnarea populației la sate, ca urmare a imposibilității orașelor de a absorbi, în prima parte a anului 1990, populația venită din afară, datorită lipsei de locuri de muncă, de locuințe, de servicii și creșterii costului vieții. În aceste condiții, s-a înregistrat o scădere a numărului populației urbane cu peste 215.000 locuitori, valoare care a determinat un ritm de creștere negativ de -16,94%. De asemenea, datele arată că, la 1 iulie 1990, populația urbană era mai mare cu 297.041 locuitori față de 1 iulie 1989.

Regresul economiei urbane și al serviciilor, precum și perspectiva obținerii titlurilor de proprietate asupra pământului aveau să determine, în continuare, scăderea atracției demografice a orașelor și creșterea fluxurilor migratorii de la orașe spre sate. Datele statistice arată că toate orașele mari, mai puțin Constanța și Craiova, au înregistrat scăderi numerice ale populației, între 10 și 40%. Pe de altă parte, orașele mici și mijlocii au înregistrat o ușoară redresare a stării demografice, marcată prin creșteri variabile, de 0,1-20%, atât în cazul orașelor miniere

(Motru, Rovinari, Aninoasa), al stațiunilor balneoclimaterice (Băile Herculane, Sovata, Tg. Ocna), cât și al centrelor urbane agricole (precum Segarcea, Făurei etc).

În anii 1991 și 1992 declinul numeric al populației urbane a continuat, înregistrându-se o scădere evidentă, de 241.486 locuitori, fapt pus pe seama disponibilizării navetiștilor, dar și a restructurărilor din domeniul mineritului. Un exemplu elocvent este evoluția numerică a populației urbane din Depresiunea Petroșani, unde raportul dintre 1992 față de 1990 a fost de 84,1 % în cazul orașului Aninoasa, 88,1 % în cazul orașului Uricani și 98,9 % în cazul orașului Petroșani.

În acest cadru, migrația de reîntoarcere, pe relația urban-rural, s-a amplificat prin fluxuri dinspre Banat, Dobrogea, Brașov și București spre Moldova și nord-estul Transilvaniei, în condițiile în care 32% din numărul proprietarilor de terenuri agricole domiciliau la orașe. Ca urmare, s-a înregistrat o creștere a populației rurale cu 211.066 persoane.

În perioada 1993-1995 s-a înregistrat o ușoară redresare a stării demografice în sistemul urban românesc, în sensul că sporul absolut al populației orașelor a fost pozitiv, respectiv 89.837 de locuitori. Explicația acestui fapt a fost pusă pe seama politicii economice, care a vizat stoparea declinului dramatic al industriei prin scăderea ratei de privatizare a marilor întreprinderi. Șomajul a scăzut de la 11% (1994) la 6,5% (1996), fluxurile migratorii variind de la un oraș la altul, pe relațiile urban-rural și rural-urban.

Numărul migranților din mediul rural l-a depășit pe cel din mediul urban, dar *sporul absolut al populației rurale* a fost *negativ*, întrucât o parte din locuitorii plecați din orașe s-au returnat în alte orașe – în centrele cu activitate economică ușor revigorată sau în orașele mici – centre agro-industriale. Totodată, ruralul, începând cu județul Vaslui, a fost un principal furnizor de emigranți spre orașe.

Fenomenul de migrație spre rural a fost mai evident în anii 1995-1996, timp în care populația urbană a scăzut cu 46.021 persoane.

Migrația de reîntoarcere s-a amplificat în perioada 1996-2000, astfel că declinul demografic al populației urbane s-a reprezentat printr-un **spor absolut negativ** al populației (-166.576 locuitori), respectiv un **spor mediu anual negativ** de -41.644 persoane, în condițiile în care au migrat din urban în rural 395.518 locuitori și din urban în urban 358.791 persoane. Declinul numărului populației urbane s-a accentuat, astfel că, în 2002, s-au înregistrat cu 737.024 locuitori mai puțin decât în 2000; ponderea populației urbane a coborât, astfel, la 52,77%.

Pe de altă parte, populația rurală a înregistrat o ușoară creștere, de la 10.141.235 locuitori în 1997 la 10.261.445 în 2002, respectiv un spor mediu anual de 24.042 persoane.

Diferența de spor absolut între urban și rural, în perioada 1996-2000, ca urmare a migrației de reîntoarcere, se explică prin valorile sporului natural, mai pronunțat negative în mediul rural (între -2,1‰ și 4,5‰) decât în mediul urban (între 0,0‰ și -0,7‰). Numărul deceselor în rural a fost mai mare cu 226.103 față de urban. Pe de altă parte, diferența dintre numărul imigranților în rural și numărul imigranților în urban a fost, pentru perioada 1996-2000, de 19.877 persoane.

În plan teritorial, dinamica populației urbane, în perioada 1990-2002, a fost regresivă, în 40 județe și în municipiul București. Numai în județul Ilfov numărul populației urbane a crescut, ca urmare a declarării ca oraș a localității Otopeni, în anul 2000.

În aceste condiții, **sporul absolut** al populației urbane a fost, pentru perioada 1990-2002, de -1.115.671 persoane, fapt care a determinat un declin mediu anual de -92.972,5 persoane.

Cât privește distribuția valorilor declinului numărului populației pe județe, s-au înregistrat contraste, generate de starea economică și migrația de reîntoarcere. Cele mai pronunțate descreșteri ale populației urbane, în perioada 1990-2002 le-au înregistrat municipiul București (-145.794), județele Brașov (-54.859), Constanța (-48.312), Hunedoara (-47.585), Bacău (-43.886) etc.

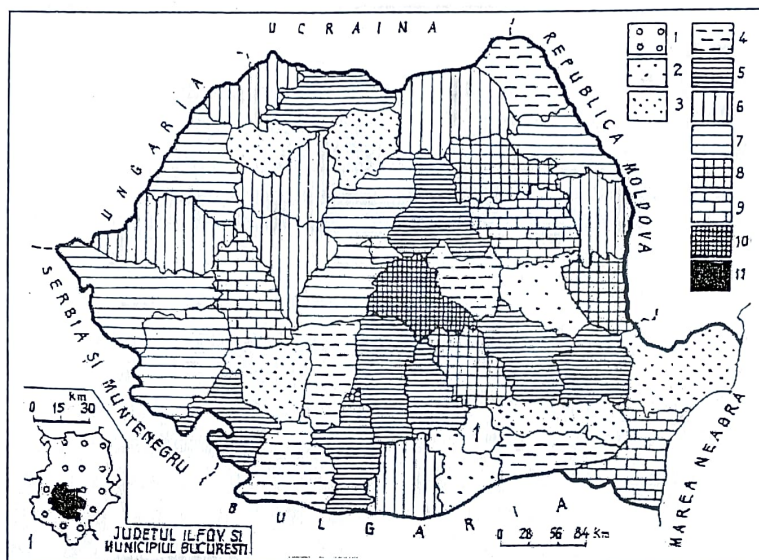


Fig. 2. Distribuția valorilor creșterii populației urbane (1992-2002)

Creșteri ale populației urbane: 1. 1303 locuitori; Descreșteri ale populației urbane: 2. sub 5000 locuitori; 3. 5000-10000; 4. 10000-15000; 5. 15000-20000; 6. 20000-25000; 7. 25000-30000; 8. 30000-36000; 9. 43000-49000; 10. 54859; 11. 145794.

Cele mai reduse valori ale declinului demografic urban le-au înregistrat județele Vrancea (-2.759), Giurgiu (-4.321), Gorj (-7.730), Tulcea, Sălaj, Bistrița-Năsăud, Ialomița etc., în care, pe fondul activității industriale mai puțin reprezentată, fenomenul de returnare a populației a fost mult mai redus.

Pe ansamblu, declinul numărului populației urbane a vizat 243 de orașe, din care cele mai afectate au fost 219 orașe mici și mijlocii, 23 de orașe mari și capitala țării (fig. 3). Scăderile numărului populației s-au realizat în limite largi ale dinamicii ritmului, de la 0,1% la 25,0% în cazul orașelor mici și foarte mici și de la 0,1% la 15,0% în cazul orașelor mijlocii și mari, inclusiv București. Aceste contraste vizând ponderea diferită a declinului numărului populației fiecărui oraș se explică prin specificul ramurilor industriale din domeniile mineritului, metalurgiei, construcțiilor de mașini, chimiei și industriei textile, în sfera cărora dezindustrializarea s-a realizat diferențiat, ca și disponibilizarea forței de muncă.

2. Modificări în ierarhia sistemului urban

Consecințele declinului numărului populației urbane în perioada 1990-2002 vizează o serie de modificări în ierarhia sistemului urban.

Analiza curbei mărimii demografice urbane pune în evidență ponderea foarte mare a numărului orașelor mai mici de 50.000 de locuitori, care, în 1992, reprezentau 81,7% din totalul orașelor, din care orașele mici și foarte mici, cu mai puțin de 20.000 locuitori, reprezentau 58,4% din numărul orașelor (fig. 4). Este vorba, în acest caz, de o *suprasaturație numerică a orașelor din partea inferioară a distribuției rang-talie*, care s-a menținut în continuare, astfel că, în anul 2002, cele 221 de orașe având sub 50000 de locuitori reprezentau 82,5% din totalul orașelor României, respectiv 29,78% din populația urbană. Raportul dintre ponderea populației urbane și categoria taliei este invers în raport cu reprezentarea numerică, fapt care accentuează caracterul de hipertrofie al sistemului urban, care semnifică un anumit dezechilibru.

Pe de altă parte, 25 de orașe au înregistrat o creștere foarte ușoară a populației, acest fapt confirmând că sistemul urban românesc posedă o anumită *inerție structurală* care se poate erija într-un fel de platformă a politicilor de amenajare urbană macrostructurală (I. Muntele, 2002).



Fig. 3. Orașele României. Mărimea demografică (2002)

Numărul și mărimea demografică a orașelor pe intervale specifice

Tabel nr. 1

Anul	TOTAL	Sub 5000 loc.	5000-10000	10000-20000	20000-30000	30000-50000	50000-100000	100000-200000	200000-300000	300000-350000	Orasul-capitala
1992	262 orase	11	56	86	28	33	23	13	4	7	1
	%	4,2	21,4	32,8	10,7	12,6	8,8	4,9	1,5	2,7	0,4
	12581401 locuitori	39.817	452.734	1.183.405	672.081	1.238.464	1.866.049	1.830.306	914.595	2.316.495	2.067.545
	%	0,32	3,60	9,40	5,34	9,84	14,83	14,55	7,26	18,42	16,44
2002	267 orase	13	67	83	32	26	21	14	5	5	1
	%	4,8	25,0	31,0	12,0	9,7	7,8	5,2	1,9	1,9	0,4
	11463320 locuitori	46.474	507.318	1.123.009	776.181	959.232	1.469.820	1.850.736	1.238.393	1.570.406	1.921.751
	%	0,41	4,43	9,80	6,77	8,37	12,82	15,91	10,80	13,70	16,76

Modificările esențiale la nivelul ierarhic superior, în condițiile declinului socio-economic, au fost de reducere a numărului populației orașelor mijlocii și de menținere a numărului populației orașelor mari. Ca urmare a scăderii valorilor soldului natural, exodul rural s-a diminuat continuu, în timp ce fenomenul exodului urban s-a declanșat, fără ca acesta să atingă intensitatea exodului rural de până la 1990. Prin urmare, principala cale de creștere demografică a populației urbane a încetat. Se poate spune că majoritatea orașelor a ajuns la o anumită saturație care nu s-a datorat unui nivel optim de creștere, ci a fost impus și determinat de incapacitatea structurilor socio-economice urbane de menținere a valorilor pozitive pentru soldurile migratorii și naturale ale populației. Această situație atât de evidentă după 1990 s-a

concretizat în fenomenul de contraurbanizare, ca rezultat al evoluției unui sistem urban insuficient conturat, aflat într-o permanentă perioadă de tranziție.

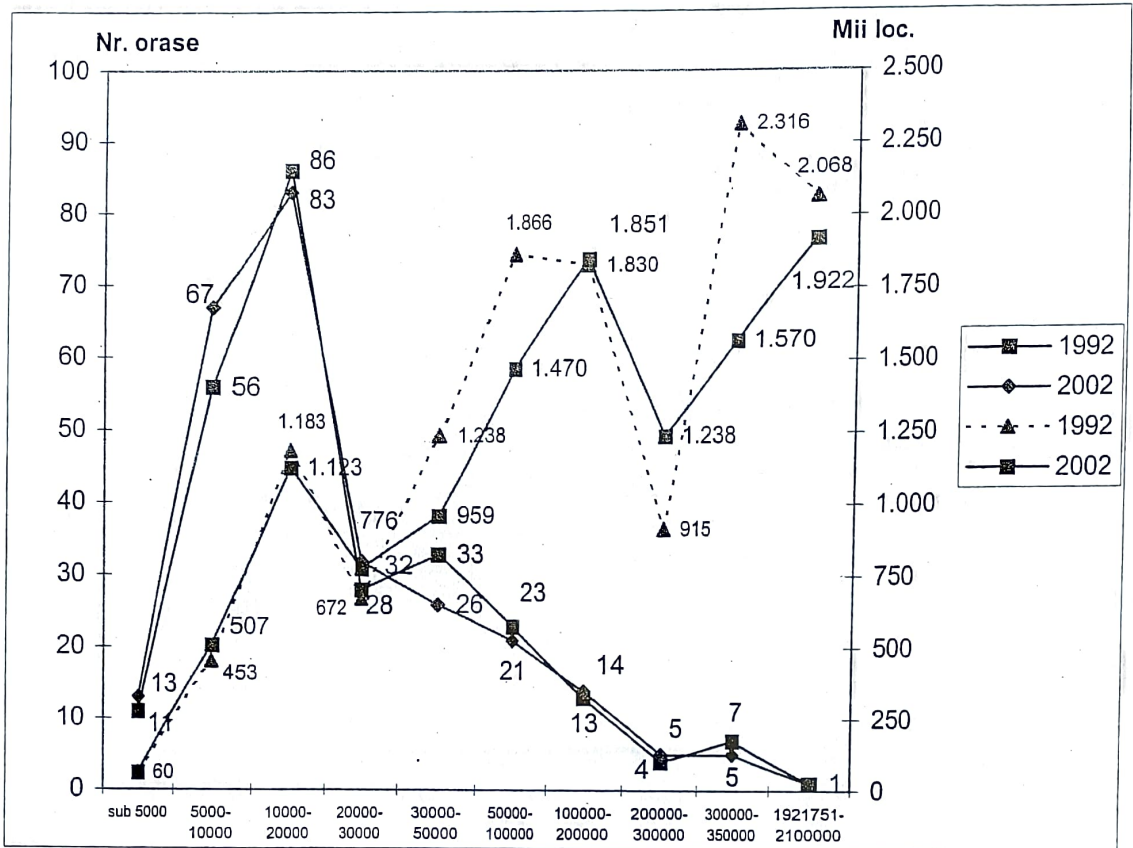


Fig. 4. Dinamica numărului și mărimii demografice a orașelor României

Se apreciază că distribuția rang-talie a orașelor din România a fost influențată de factorii specifici de creștere urbană. În primul rând, creșterea urbană a fost stopată de forțele exterioare mecanismului de autoorganizare, statul intervenind prin legi sau locuri de munca în administrație, industrie, apărare etc. În al doilea rând, efectele politicii de planificare în timpul regimului comunist au supus creșterea urbană la numeroase constrângeri, al căror efect a fost stagnarea unor orașe sau declinul altora. În al treilea rând, efectele structurilor teritoriale ale reședințelor județelor care au beneficiat de atuuiri ale statutului, uneori artificial acordat, au împiedicat creșterea normală a orașelor învecinate (C. Iașu, 2002).

Trăsătura majoră a perioadei 1992-2002 este stabilitatea macrocefaliei urbane la scara națională și la nivelul județelor. Analiza raportului întâietății urbane arată că fiecare subsistem județean este macrocefal. Dincolo de orașul București, sistemul urban românesc este un ansamblu teritorial cu unități administrative total integrate, cu orașe de mărime variabilă, de la cele medii cu excedente de populație, la cele mari și mici, insuficient dezvoltate. Dincolo de aceste aspecte, capitala României și reședințele de județe domină funcțional și numeric. Pe de altă parte, efectul determinant asupra formei ierarhiei urbane este reprezentat de structura teritorială administrativă a României.

Analiza evoluției raportului de întâietate pentru orașele României, în perioada 1990-2002 arată că cea mai înaltă valoare s-a înregistrat în anul 2002 și a fost de 5,97. Explicația acestui fapt rezidă în scăderea numărului populației celui de-al doilea oraș (Iași), care în 2002 reprezenta 93,75% din populația anului 1992, când al doilea oraș, ca mărime, era Constanța. Capitala țării, deși s-a menținut în categoria orașelor foarte mari, a înregistrat, în anul 2002, o scădere la 93,08% din populația anului 1992. Valoarea acestui raport a scăzut continuu,

ajungând la 5,88, în 1992, 5,87 în 1996, apoi 5,81 în 2000 și a crescut la 5,97 în 2002. Explicația modificării raportului de întâietate rezidă în scăderea mai pronunțată a numărului populației orașului de rangul al doilea comparativ cu orașul-capitală, ca urmare a declinului economic și a disponibilizării forței de muncă, pe de o parte și a scăderii valorilor bilanțului total al populației, pe de altă parte (fig. 5).

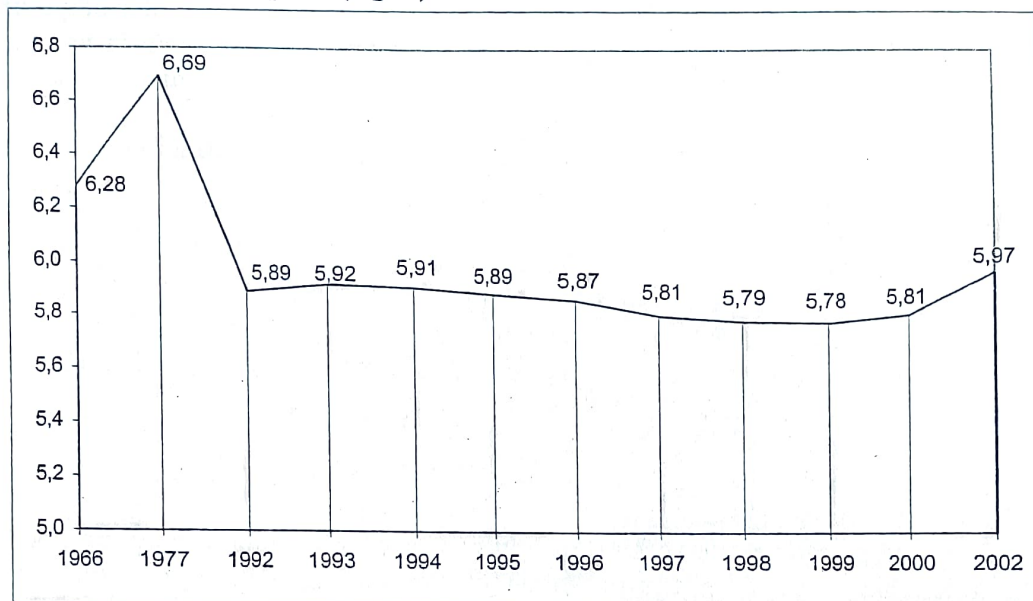


Fig. 5. Dinamica raportului de întâietate a orașului-capitală București

Se apreciază că, în condițiile unui raport optim, de 3,25, populația orașului de rangul al doilea ar trebui să aibă în jur de 600.000 de locuitori. Însă, Iași, al doilea oraș ca mărime demografică, înregistra, în anul 2002, o populație de 321.580 locuitori.

Centralitatea excesivă este specifică și în cazul orașelor-reședință de județe, exprimată prin raportul dintre populația acestora și a orașelor de rangul al doilea. Valorile rezultate din calcule variază între 0,97 (județul Hunedoara) și 19,12 (județul Brăila). Diferențele date de mărimea raportului dintre orașul-reședință și al doilea oraș al județului sunt rezultatul politicii în domeniul dezvoltării orașelor, prin orientarea cu prioritate spre reședințele de județe, cărora li s-au acordat privilegiile de ordin financiar, economic, social, cultural, întrucât erau considerate **relee teritoriale principale** în mecanismul de transmitere a deciziilor puterii comuniste, până în 1989, fapt, de altfel, contrar declarațiilor privind politica dezvoltării echilibrate a întregului teritoriu.

O analiză a datelor privind dimensiunea demoeconomică (2002) pune în evidență *trei aspecte*. În primul rând, marile orașe, care au concentrat într-o foarte mare măsură creșterea demografică și economică, s-au distanțat puternic de celelalte orașe situate pe teritoriul fiecărui județ. Se înscriu, în această categorie, orașele mari, cu o veche tradiție în domeniul industriei, centre de polarizare și de echilibru față de spațiile adiacente, cu funcție dominant industrială și de servicii, un indice crescut al atractivității demografice și un raport de întâietate foarte ridicat: Craiova (15,07), Oradea (11,37), Tulcea (8,74), Drobeta-Turnu Severin (8,02), Timișoara (7,12), Iași (7,62), Galați (7,10), Constanța (7,07), Brașov (7,93), Bistrița (7,45), Focșani (5,83), Vâlcea (5,18), Prahova (5,99), Giurgiu (5,95), Cluj (5,70), Satu Mare (4,96), Mureș (4,63), Gorj (4,22), Dâmbovița (4,27), Argeș (4,40), Suceava (3,54), Sălaj (3,94), Maramureș (3,34), Buzău (3,43), Botoșani (3,71), Bacău (3,40), toate acestea având raportul primatual peste *media optimă Stewart* (fig. 6).

În al doilea rând, analiza raportului între *intensitatea creșterii demoeconomice și poziția orașului în ierarhia sistemului urban românesc* arată că unele orașe au înregistrat o creștere

importantă și bruscă a numărului populației și a ponderii funcției industriale, precum Hunedoara, Galați, Brașov, Timișoara, Brăila, Craiova, Arad, Tulcea, Constanța, Iași etc, în timp ce altele, deși n-au înregistrat o creștere puternică, au evoluat în virtutea inerției modelului urban, menținându-și rangul și poziția în ierarhia națională (Deva, Hunedoara, Miercurea Ciuc, Reșița, Sibiu, Sfântu Gheorghe, Baia Mare etc).

În al treilea rând, ritmul și controlul creșterii urbane, apariția noilor orașe și dinamica orașelor mijlocii au condiționat durabilitatea creșterii urbane, dacă avem în vedere faptul că perenitatea creșterii urbane pe trepte a fost o dovadă că sistemul urban funcționează ca un ansamblu de subsisteme și departe de un echilibru general.

Relevant este și faptul că, în evoluția raportului primatual, s-au înregistrat modificări, în perioada 1992-2002, ca urmare a schimbărilor produse în starea economico-socială și în comportamentul demografic al populației orașelor.

Cele mai importante modificări ale raportului primatului urban, în perioada 1992-2002, arată că distanța dintre orașul-reședință de județ și orașul următor s-a mărit în 21 de județe, cu ponderi variabile, de la 1,25 (Dolj), 0,85 (Vrancea), 0,83 (Mehedinți), Tulcea (0,66), Bihor (0,60), Brașov (0,73), Timiș (0,57) etc până la 0,01 (Ilfov, Hunedoara), 0,02 (Covasna), 0,03 (Teleorman) și 0,00 (Ialomița).

Pe de altă parte, s-au înregistrat și descreșteri ale raportului de întâietate în 20 de județe, cele mai importante fiind în cazul județelor Brăila (-0,82), Giurgiu (-0,47), Constanța (-0,44), Arad (-0,40) etc (fig. 6).

În prima categorie este vorba de faptul că orașele-reședință și-au păstrat, în ansamblu, poziția în ierarhia generală a sistemului urban, în timp ce orașele de rang inferior au înregistrat o scădere evidentă a numărului populației, de aici și creșterea distanței între cele două mărimi demografice. A doua categorie de mărimi inverse ale raportului primatual vizează scăderea valorilor acestui indice ca urmare a creșterii ușoare a numărului populației orașelor de rang inferior sau menținerii în limitele aceluiași rang, în timp ce populația orașului-reședință a înregistrat o scădere, variabilă, în perioada luată în calcul (1992-2002).

În acest context general, capitala României a înregistrat o descreștere a numărului populației în perioada 1992-2002, de la 2.067.545 locuitori la 1.921.751 locuitori, cu toate acestea și-a păstrat întâietatea față de al doilea oraș (Constanța, în 1992 și Iași, în 2002) valoarea raportului fiind de 5,89 (1992) și de 5,97 (2002). Declinul economic, disponibilizarea forței de muncă și migrarea unui număr însemnat de locuitori spre sate și orașele mai mici sau în afara țării au adus scăderi importante ale numărului de locuitori și modificarea poziției în ierarhia orașelor mari (tabel 2).

Analiza datelor statistice privind evoluția numerică a populației urbane și modificările înregistrate în ierarhia orașelor României arată că urbanizarea nu este continuă și se poate manifesta într-o manieră ciclică, cu discontinuități generate de starea social-economică sau politică. În România, urbanizarea s-a înscris într-un proces de tranziție și definitivarea sa va aduce un anumit echilibru între cele două categorii de populare – rural și urban, care se va prezenta prin egalizarea ritmului creșterii demografice sau inversarea ritmurilor anterioare.

În anii de după 1990 s-a înregistrat o inversare a ritmului creșterii demografice a așezărilor urbane, mult mai scăzut decât în perioada anterioară. În același timp, a crescut ponderea populației rurale, care a ajuns, în 2002, la 46,51%, față de 44,99%, cât s-a înregistrat în 1997. Se poate vorbi, în acest fel, de **procesul de contraurbanizare**, care este, în fapt, o urbanizare a ruralului, exprimat prin reducerea continuă a ponderii activităților agricole și extensiunea activităților industriale și a serviciilor (*I. Muntele, 2002*). Pe de altă parte, tranziția urbană vizează formarea aglomerațiilor urbane, dinamizarea așezărilor rurale și a ruralului de la periferia urbanului. Totodată, s-a pus în evidență și faptul că modelul „**periferie-centru**” definește *procesul de contraurbanizare*, care s-a declanșat, după 1990, prin înaintarea și aglutinarea ruralului spre periferia urbanului, susținute de exurbanizarea unor activități economice și a populației din urbanul propriu-zis, în condițiile unor modificări ale stării

economice și sociale, fapte care vor aduce, în viitor, modificări în ierarhia orașelor din România.

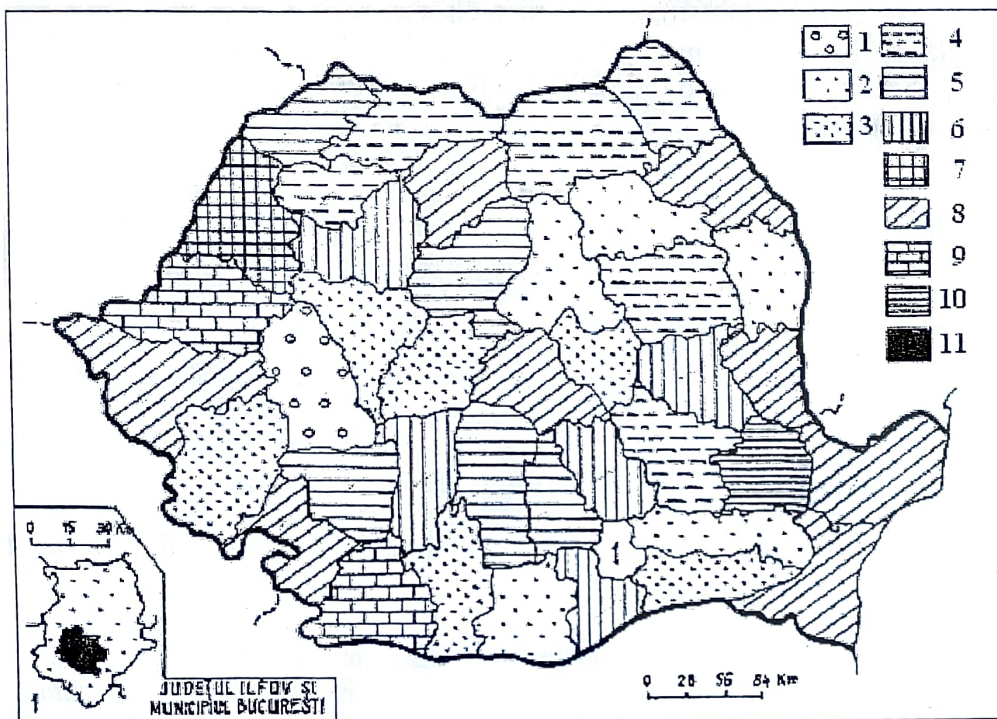


Fig. 6. Distribuția valorilor raportului de înțâietate al reședințelor de județ (2002)

1. sub 1,0; 2. 1,1-2,0; 3. 2,1-3,0; 4. 3,1-4,0; 5. 4,1-5,0; 6. 5,1-6,0; 7. 7,1-8,0; 8. 11,1-12,0; 9. 14,1-16,0; 10. 19,1-20,0; 11. municipiul București

Locul primelor șapte orașe mari în ierarhia sistemului urban românesc Tabel nr. 2

Orasele mari	Populația nr. loc/1992	Pozitia în ierarhia oraselor mari	Populația nr. loc./2000	Pozitia în ierarhia oraselor mari
Constanța	350.581	I	310.526	IV
Iasi	344.425	II	321.580	I
Timisoara	334.115	III	317.651	III
Cluj-Napoca	328.602	IV	318.027	II
Galati	326.141	V	298.584	VI
Brasov	323.736	VI	283.901	VII
Craiova	308.895	VII	302.622	V

BIBLIOGRAFIE SELECTIVĂ

- Iașu, C. (2002), *Le système urbain roumain entre la hierarchie et le rôle territorial des villes*, vol. Moldova – populația, forța de muncă și așezările umane în tranziție, Edit. Corson, Iași.
- Ianoș, I., Tălângă, C. (1994), *Orașul și sistemul urban românesc în condițiile economiei de piață*, Academia Română, Institutul de Geografie, București.

- Ianoș, I. (1996), *Dinamica urbană regională în România*, Revista Geografică, Acad. Română, Institutul de Geografie, București.
- Ianoș, I. (1999), *Restructurarea economică și fenomenul migrației în România*, Revista Geografică Acad. Română, Institutul de Geografie, București.
- Ilinca, N. (2002), *Declinul numeric al populației orașelor din România*. A XXII-a ediție a Seminarului Geografic „Dimitrie Cantemir”, 11-13 octombrie 2002, Gălăciuc, Vrancea.
- Muntele, I. (2002), *La Roumanie a l'heure de la „contreurbanisation”*, vol. *Moldova – populația, forța de muncă și așezările umane în tranziție*, Edit. Corson, Iași.
- x x x (2002), *Rezultatele preliminare ale recensământului din 18-24 martie 2002. Date preliminare*. Comisia Națională pentru Statistică, București.

M.E.C. București