

Prof.univ.dr. LAURIAN SOMEȘAN
(1901 – 1986)

Ioan IOSEP

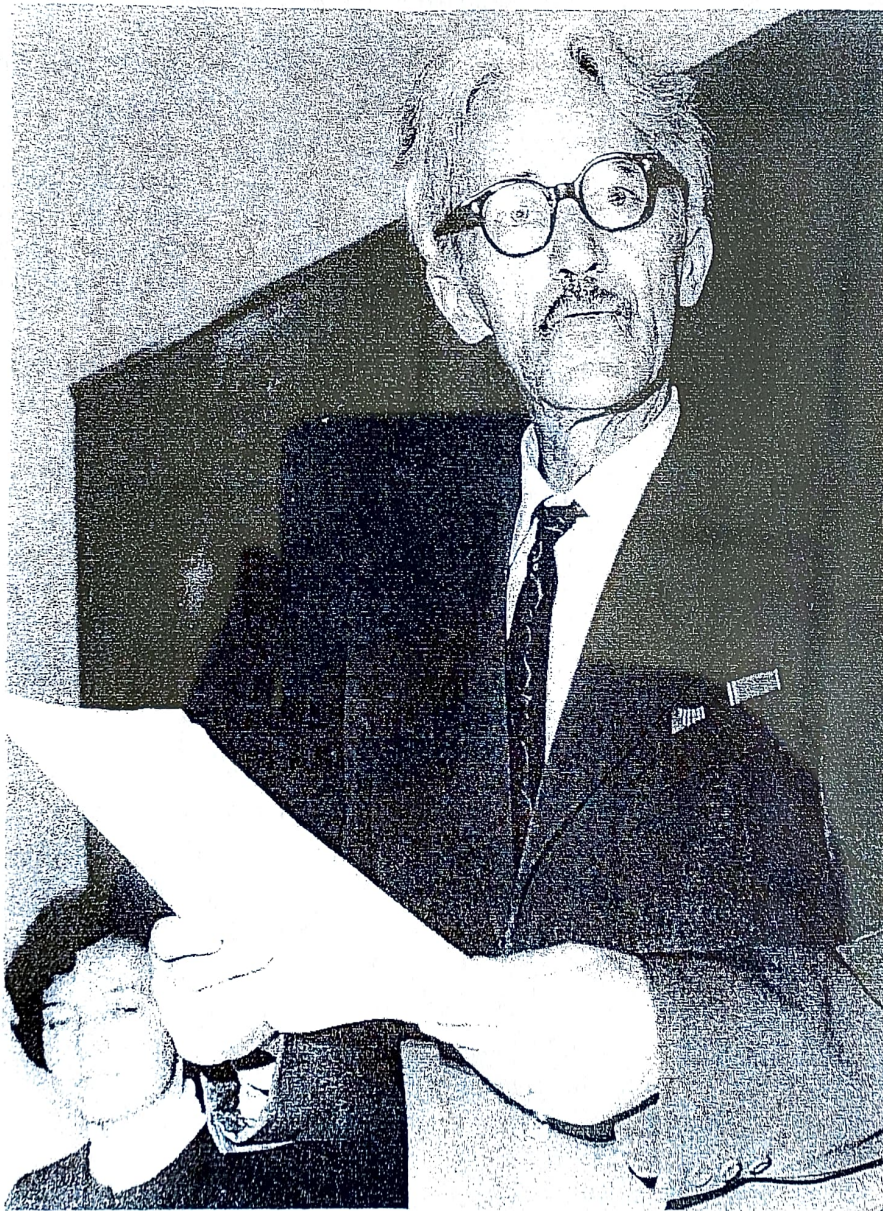
Cuvinte cheie: medalion biografic și bibliografic

Mots – clé: médaillon biographique et bibliographique

In memoriam prof.univ.dr. Laurian Someșan. Le professeur Laurian Someșan, docteur en géographie, a déroulé son activité didactique et de recherche dans quelques institutions universitaires de Cluj, Brașov et Suceava.

Dans son oeuvre, on peut distinguer quelques directions prioritaires: géographie humaine, géographie politique, géographie historique.

Originaire de la Transylvanie, il a été préoccupé par l'étude de cette province roumaine, en particulier les Montagnes Călimani et leurs environs.



Laurian Someșan, profesorul (Suceava, 1971)

După o lungă și rodnică activitate în slujba geografiei, la 12 februarie 1986 s-a stins la Brașov, în vârstă de 85 de ani, profesorul universitar doctor Laurian Someșan.

Ca și atâtor altora dintre predecesorii sau colegii săi de generație (Simion Mehedinți, Vintilă Mihăilescu, Victor Tufescu, Ion Conea, Gheorghe Năstase, Mihai David Nicolae Popp) viața i-a oferit nu doar satisfacții, ci l-a supus și la multe și dureroase încercări, cărora a trebuit să le facă față și pe care, cu dârzenie, le-a învins.

S-a născut într-o primăvară, la 10 aprilie 1901, în frumoasa comună transilvăneană Monor de la poalele Munților Călimani, într-o casă de țărani români, săraci în avere (doar jumătate de pogon de pământ), dar bogați prin cei 10 copii.

Se prea poate ca rădăcinile familiei să se fi aflat pe alte meleaguri. Și de bună seamă, nu de bogăție va fi fugit, de undeva de pe valea Someșului, acela dintre strămoșii săi de la care s-a născut numele de familie *Someșan*, așa cum multe alte familii de români ungureni, originare din aceeași zonă, aveau să pribegească și mai departe, până dincolo de munți, unde și-au luat același nume (I. Nistor, 1927).

Anii de școală par să-i predestineze peregrinările de mai târziu: ciclul primar îl urmează în satul natal, gimnaziul (1914 – 1919) – la Bistrița, iar studiile liceale – la Liceul Militar din Iași (primele două clase), la Liceul Militar din Târgu Mureș (următoarea clasă) și la Liceul „Gheorghe Barițiu” din Cluj (unde absolvă, în particular, ultima clasă, a VIII-a).

La Liceul Militar din Iași a fost primul elev transilvănean de după Marea Unire din 1918, la care, la 1 Decembrie, la Alba Iulia, s-a numărat printre miile de participanți.

După absolvirea liceului, se înscrie la Școala militară de ofițeri de infanterie din Sibiu. Dar cariera militară, pe care poate încercase s-o îmbrățișeze mai mult la îndemnul familiei sau poate urmând tradiția „regimentelor grănicerești” din zona Năsăudului (nu ne putem opri să nu ne gândim și la exemplul, similar, al lui Liviu Rebreanu) nu-l atrage. Cert este că renunță la ea, în favoarea cursurilor Facultății de Științe a Universității din Cluj, secția de Geografie, obținând licența în geografie și istorie (1928).

Totuși, anii de pregătire militară n-au trecut fără să lase urme, ci au modelat sufletul și trupul tânărului, imprimându-i un mod de viață ordonat și echilibrat, aproape spartan, sobrietate, fermitate, caracter și o ținută absolut impecabilă: la 70 de ani, cu statura sa mai degrabă mijlocie, uscățivă și dreaptă (numai cine nu-l cunoștea ar fi fost tentat s-o interpreteze drept semeție), cu părul alb, bogat, pieptănat spre spate, părea un brad nins din codrii Carpaților.

Încă student fiind, s-a bucurat de aprecierea profesorului George Vâlsan, care i-a îndrumat primii pași în cariera universitară și pe care, deși nu l-a avut alături decât 4 – 5 ani (în 1929, G. Vâlsan a plecat la București), l-a revendicat întotdeauna ca mentor al său.

Prin ordine ale Ministrului Instrucțiunii Publice (*Arhiva*, p.18-19), a fost numit **preparator** (era încă student, în penultimul an) la Institutul de Geografie al Universității din Cluj (noiembrie 1926 – februarie 1929), iar mai apoi (între timp obținuse licența) – **asistent** (februarie 1929 – noiembrie 1929) și **șef de lucrări suplinitor** (noiembrie 1929 – august 1934).

După ce obține titlul de *doctor în geografie* al Universității clujene, (*Arhiva*, p.18), este numit, tot prin ordine ale Ministrului Instrucțiunii Publice, **șef de lucrări titular provizoriu** (august 1934 – mai 1939) și **șef de lucrări cu titlu definitiv** (mai 1939 – septembrie 1939) la catedra de Antropogeografie și Geografie fizică a Universității din Cluj.

În această **primă perioadă universitară**, pe lângă „*tot ce a fost sublim și frumos în minunata cetate universitară a Clujului*” (L. Someșan, 1971), profesorul a avut și unele experiențe amare, despre care ni se confesa cu obidă, acuzând piedicile puse în calea continuării promovării sale de către decanul de atunci al Facultății de Științe, interesat să netezească ascensiunea unei alte persoane, pe meschinul motiv al legăturii de rudenie.

Măcar un sâmbure de adevăr trebuie să fi existat în toate acestea, din moment ce Laurian Someșan este nevoit, practic, să se îndrepte spre o altă instituție universitară – *Academia de Înalte Studii Comerciale și Industriale din Cluj*, unde câștigă o imediată și binemeritată recunoaștere a pregătirii sale și o frumoasă consacrare: fostul șef de lucrări ascende direct pe cea mai înaltă treaptă a ierarhiei universitare, fiind numit **profesor suplinitor** la Catedra de Geografie Economică (1939 – 1942) și apoi (1942 – 1949) **profesor titular** (*Arhiva*, p.18).

Referitor la doctorat, ne-a fost imposibil să concretizăm câteva detalii, care ar trebui să aibă, totuși, o anumită relevanță în paginile unui medalion: anul susținerii tezei, titlul ei și conducătorul științific. Sursele de informare pe care le-am consultat s-au dovedit lacunare. Foarte probabil, acelorași dificultăți a trebuit să le facă față și Ș. Dragomirescu (1987), dovadă faptul că, în ciuda rigurozității sale bine cunoscute, evită să precizeze titlul tezei, apelând la o formulă vagă: „o lucrare despre Munții Călimani” (p.99). Indicând (fără să menționeze sursa) că susținerea doctoratului și obținerea titlului de doctor ar fi avut loc în anul 1934, autorul lasă să se înțeleagă că teza ar fi fost „*Viața pastorală în Munții Călimani*”, care, într-adevăr, era cea mai importantă lucrare elaborată până atunci și care a și fost publicată în 1934 (Anexa I).

Întâmplător sau nu, cu excepția unei singure piese existente în dosarul din arhive – memoriul de activitate depus în vederea reîncadrării în învățământul superior (unde se precizează că anul obținerii doctoratului ar fi fost 1934 – *Arhiva*, p. 18), în nici unul dintre celelalte documente oficiale consultate de noi – alte memorii de activitate întocmite de profesor, cererea de reîncadrare, cele de promovare pe post sau adresele înaintate de Institutul Pedagogic Suceava către Ministerul Învățământului, nu se regăsesc datele menționate mai sus. Nu se face acest lucru nici în adresa M.I. nr. 539/6.VII 1967, care se mulțumește să comunice scurt: „Comisia superioară de diplome a echivalat titlul de doctor obținut înainte de 1952 (subl. n) de tov. SOMEȘAN LAURIAN, cu titlul științific de doctor în geografie” (*Arhiva*, p. 4).

În ce privește anul susținerii doctoratului, Ș. Dragomirescu (1987) indică, după cum am arătat, tot 1934, de unde deducem că a dispus și a dat credit aceluiași memoriu menționat mai sus. Se pare că anul 1934 este indicat (informația o datorăm bunăvoinței profesorului I. Șandru) și în *Orbis geographicus* / 1965.

Apare însă o problemă: în dosarul de arhivă, deși nu se găsește nici o copie de pe diploma de doctor și nici vreo referire oficială la ea, pe o caracterizare a activității profesorului, semnată de rector (*Arhiva*, p. 8), există o mică însemnare în creion, adăugată de cel de-al doilea semnatar al caracterizării, inspectoarea de la Serviciul Personal. Ea sună astfel: „*Pentru recunoașterea titlului de doctor în geografie, diploma nr. 1334 din 1938*”.

Aceasta poate însemna că între anul susținerii tezei (– dacă acesta va fi fost într-adevăr anul 1934 –) și anul eliberării diplomei au trecut 4 ani, ceea ce ar confirma puternicile adversități la care am făcut referire mai sus și ar explica de ce, până în 1939, L. Someșan n-a putut accede dincolo de nivelul de șef de lucrări.

Aceeași lacună din dosarul de arhivă îngreuiază și precizarea titlului tezei. În mod cert ea a avut ca obiect Munții Călimani: ne-o spune clar, deși la modul general, profesorul L. Someșan însuși, în nota de la subsolul primei pagini a lucrării sale „*Viața umană în regiunea Munților Călimani*” (1938): «*Studiul de față este un capitol (subl. n.) al lucrării mele de doctorat „Munții Călimani”, care urmează a se publica*». După cum se observă, nici aici nu se face referire la data susținerii, ci doar la intenția de publicare.

Cum trebuie să înțelegem această notă? Dacă nici „*Viața umană...*”, care este, fără îndoială, lucrarea cea mai valoroasă, de cea mai mare complexitate și întindere publicată de profesor (57 pagini, cuprinzând o privire generală, capitole dedicate climei, vegetației, așezărilor omenești, populației, economiei, aspectelor etnografice ale locuințelor și gospodăriilor, viața socială și concluzii, 36 titluri bibliografice, cuprins, anexe – diagrame, fotografii, schițe, o hartă economică) nu este teza de doctorat, ar putea avea această calitate „*Viața pastorală...*”, o lucrare deja publicată, deci anterioară „*Vieții umane...*”, care analizează doar o secvență a vieții umane – activitatea pastorală – și care, în forma publicată, este mai degrabă un articol extins (47 pagini)?

Dacă dăm credit acestei note, în ciuda absenței unui subtitlu lămuritor care să însoțească titlul (prea vag formulat) ar trebui să ne gândim, mai degrabă, că teza ar fi fost un studiu geografic complex, fizic și uman, deci monografic.

Așa stând lucrurile, avem rezerve cu privire la veridicitatea informației din sursa deja citată (*Orbis geographicus* / 1965), care ar menționa drept teză de doctorat „*Viața pastorală...*”: cât de credibile sunt datele (anul susținerii și titlul tezei) pe care le-a primit, spre publicare, această revistă?

Din păcate, și în legătură cu conducătorul de doctorat putem face doar speculații. Este foarte probabil să fi fost G. Vâlsan, cu care a lucrat ca student, preparator și asistent.

În urma Dictatului de la Viena (1940), Academia clujeană este transferată la Brașov, încât se poate spune că pentru profesorul Laurian Someșan începe o nouă etapă de activitate – **perioada**

brașoveană. Această perioadă are două puncte de referință: Academia de Inalte Studii Comerciale și Industriale, al cărei rector a și fost din 1947 până la desființare (1948 – după Ș. Dragomirescu, 1987, p. 100, sau 1949 – după *Arhiva*, p. 18), și Facultatea de Economie Silvică a Institutului Politehnic Brașov, unde, până când și aceasta s-a desființat, a predat, în calitate de conferențiar (1954 – 1955), cursul de geografie economică silvică.

Temporar, în anul universitar 1941 – 1942 a fost solicitat să țină cursuri de geografie și la o altă facultate a Universității din Cluj, și ea strămutată, dar la Sibiu: Facultatea de Litere și Filozofie.

La Brașov, activitatea sa didactică – universitară se împletește cu cea desfășurată în cadrul Institutului de Cercetări Geografice (al cărui membru fondator și colaborator a fost), respectiv a secției din Brașov, pe care a și condus-o, în calitate de director (1948 – 1951).

Din acești ani tulburi și grei datează numeroase și valoroase studii de geografie istorică, geografie politică și geografie umană, ca și o serie de monografii de orașe (Satu Mare, Tg. Mureș ș.a.), realizate între 1948 - 1950 la cererea Ministerului Construcțiilor, studii ce aveau să stea la baza întocmirii planurilor de sistematizare urbană.

Datorită desființării Academiei Comerciale și Industriale și restrângerii activității Institutului de Cercetări Geografice, în 1951 este nevoit să se încadreze ca geotehnician la Institutul de Proiectări al Ministerului Industriei Ușoare, secția Brașov.

În anul 1952 a primit o lovitură năpraznică. Sub pretextul că ar fi deținut funcții importante în Partidul Național Creștin, dar suspectat, după cum ni se confesa profesorul, și de orientare legionară, a fost arestat de Securitatea comunistă, fără a fi însă judecat. Nici una din acuzații nu a putut fi probată: a fost un simplu membru al P.N.C., participând la ședințele publice ale partidului, iar în ceea ce privește a doua acuzație, credem că a avut la bază o simplă speculație: corelarea specializării efectuate în Germania în anii 1938 și 1939 (când, la Berlin și München, a audiat cursuri și a participat la seminarii de geografie – *Arhiva*, p. 18) cu ascensiunea fascismului în Germania și a legionarismului în România și cu cercetările sale geopolitice.

În consecință, în 1954, după o detenție de un an și șapte luni la odioasa instituție de pedepsire și „reeducare” comunistă, Șantierul Canalului Dunăre – Marea Neagră, a fost pus în libertate.

Legal, ar fi putut să-și reia locul de muncă pe care îl avea în momentul arestării. N-a fost așa: în realitate, trebuie să fi avut mari dificultăți în găsirea unui loc de muncă. După cum am menționat mai sus, în anul universitar 1954 – 1955 a predat la Institutul Politehnic Brașov, între anii 1955 și 1957 a fost șef de laborator la acest institut, iar din 1957 până în 1965 a lucrat la Institutul regional de proiectare Brașov, devenit ulterior Direcția de Sistematizare, arhitectură și proiectarea construcțiilor (D.S.A.P.C.), ca inginer proiectant pentru probleme de geologie, geomorfologie, geotehnică. Aici a colaborat la realizarea a peste 200 de lucrări și documentații aplicative.

Între anii 1965 și 1972 se poate vorbi de cea de-a treia etapă de activitate – **etapa universitară suceveană**, care i-a oferit unele (atât de târzii!) reparații morale și i-au încununat munca de o viață.

În comparație cu precedentele, când profesorul era în plină putere creatoare și încă nelovit în ceea ce un om are mai scump – libertatea și demnitatea, etapa suceveană este mai puțin bogată în rezultate de cercetare. Se definește însă prin altceva: experiența de viață, pe care doar senectutea o poate avea, și cultura atât de bogată și de specială a profesorului au conturat cei șapte ani de activitate în vechea Cetate de scaun a Moldovei drept o perioadă de instrucție și educație, geografică și morală, a studenților.

Nostalgia primei iubiri – catedra universitară – îl determină să ceară Ministerului Învățământului, la 21 aprilie 1965, numirea pe un eventual post vacant la unul din recent

înființatele institute de învățământ superior, din Pitești sau Suceava. Deși, din motive familiale, ar fi preferat Piteștiul, sorții au vrut altceva: prin Ordinul Ministrului Învățământului nr. 3690/ 11. X. 1965 (*Arhiva*, p.15) fostul profesor universitar și Rector al Academiei de Înalte Studii Comerciale și Industriale Brașov este numit **lector suplinitor** la Institutul Pedagogic de 3 ani Suceava, cu începere de la 1 octombrie 1965. Avea 64 de ani.

După ce obține din partea Comisiei Superioare de Diplome (adresa 539/6.VII.1967) recunoașterea diplomei (probabil nr. 1334/1938) și echivalarea titlului de doctor, este numit **conferențiar** și apoi **profesor** la Catedra de Geografie a institutului sucevean.

Destinul său se aseamănă, după cum se vede, cu cel al altui mare geograf care a onorat învățământul geografic superior la Suceava, Nicolae Popp (I. Iosep, 1995, *In Memoriam: Prof. univ.dr. Nicolae Popp* (1908-1989), *Lucr. Sem. Geogr.*, D. Cantemir, nr. 11-12/1991-1992, Univ. „Al. I. Cuza”, Iași). Două vieți paralele până la un moment dat, ale căror drumuri s-au împletit, spre capătul lor, aici, în Bucovina.

Opera geografică

Lucrările publicate de Laurian Someșan se înscriu în mai multe domenii geografice regionale, reprezentând preocupări constante în toată perioada de activitate (**Anexa I**):

- geografie umană, abordată în spiritul clasic al școlii franceze de geografie umană și al școlii germane de antropogeografie (relațiile dintre om și mediul natural);
- geografie istorică și geografie politică;
- etnogeografie și geografie culturală;
- geografie fizică (geomorfologie; relațiile de interdependență dintre componentele naturale).

Ca o datorie de credință față de meleagurile natale, majoritatea covârșitoare a lucrărilor sunt dedicate unor unități transilvănene (Munții Călimani și ținuturile vecine lor; Depresiunea Bârsei; Țara Silvaniei; Depresiunea Sibiului) sau Transilvaniei, în ansamblul ei.

A revenit, în mai multe rânduri, asupra Câmpiei Tisei și, la fel ca alți geografi și istorici contemporani lui, s-a preocupat de relațiile dintre Transilvania și Moldova sub raport demografic, economic și cultural și de problema frontierei apusene a României.

Dintre geografii de la noi, poate doar S. Mehedinți, G. Vâlsan și V. Mihăilescu să fi stăruit, cu rezultate atât de interesante, asupra funcțiilor zonelor de contact și rolului complementarității geografice. Cea mai bună demonstrație este modul în care, studiindu-le viața pastorală sau viața umană, abordează Munții Călimani nu ca pe o simplă entitate, de sine stătătoare, ci împreună cu cele două regiuni vecine de la vest – Ținutul Colinelor – și de la est – Ținutul Depresiunilor, arătând convingător că aceste trei unități formează un sistem spațial integrat, în cadrul căruia muntele are rolul de pilon, de factor de coeziune antropogeografică.

Lucrările sale – unele în limba română, multe scrise sau traduse în limbi străine (germană, franceză, maghiară, italiană) – au fost publicate în periodice prestigioase (*Buletinul Societății Române Regale de Geografie*, *Lucrările Institutului de Geografie al Universității din Cluj*, *Revue de Transylvanie*), ceea ce le-a asigurat o largă circulație internațională. Dovadă a interesului cu care au fost urmărite stau numeroasele dispute polemice – științifice pe care le-au iscat, și recenziile elogioase apărute în țară și străinătate, care i-au făcut și ele cunoscute rezultatele cercetărilor (**Anexa V**).

La îndemnul lui George Vâlsan, care a sesizat cât de mare, de interesant și de complex este potențialul de cercetare oferit de Munții Călimani, câteva dintre primele lucrări de tinerețe, dar și altele de mai târziu, sunt dedicate acestei unități muntoase.

Așa s-a născut „*Urme glaciale în Munții Călimani*” (1933), unde, în acord cu opiniile altor cercetători, geologi și geografi, admite existența reliefului glaciatic în zona înaltă, la peste 1720 m.

Îi urmează „*Viața pastorală în Munții Călimani*” (1934), care este mai mult decât un studiu dedicat formelor tradiționale de creștere a animalelor, pentru că îi permite cercetătorului să abordeze și să demonstreze, implicit, cu argumente geografice și etnografice, vechimea și continuitatea așezărilor din vecinătatea masivului, care alimentau această intensă viață pastorală.

Continuarea firească este „*Viața umană în regiunea Munților Călimani*” (1938), în care analiza laborioasă se extinde de la domeniul pastoral la întregul complex al problematicii de geografie umană. Pe această bază, după cum am menționat, autorul a putut argumenta rolul Munților Călimani, cu resursele sale de pajiști și păduri, ca element de coeziune și polarizare demografică și economică a ținuturilor limitrofe ale Bistriței, Năsăudului, Bârgaelor, Mureșului, Dornelor, Bilborului, Drăgoiesei, Păltinișului.

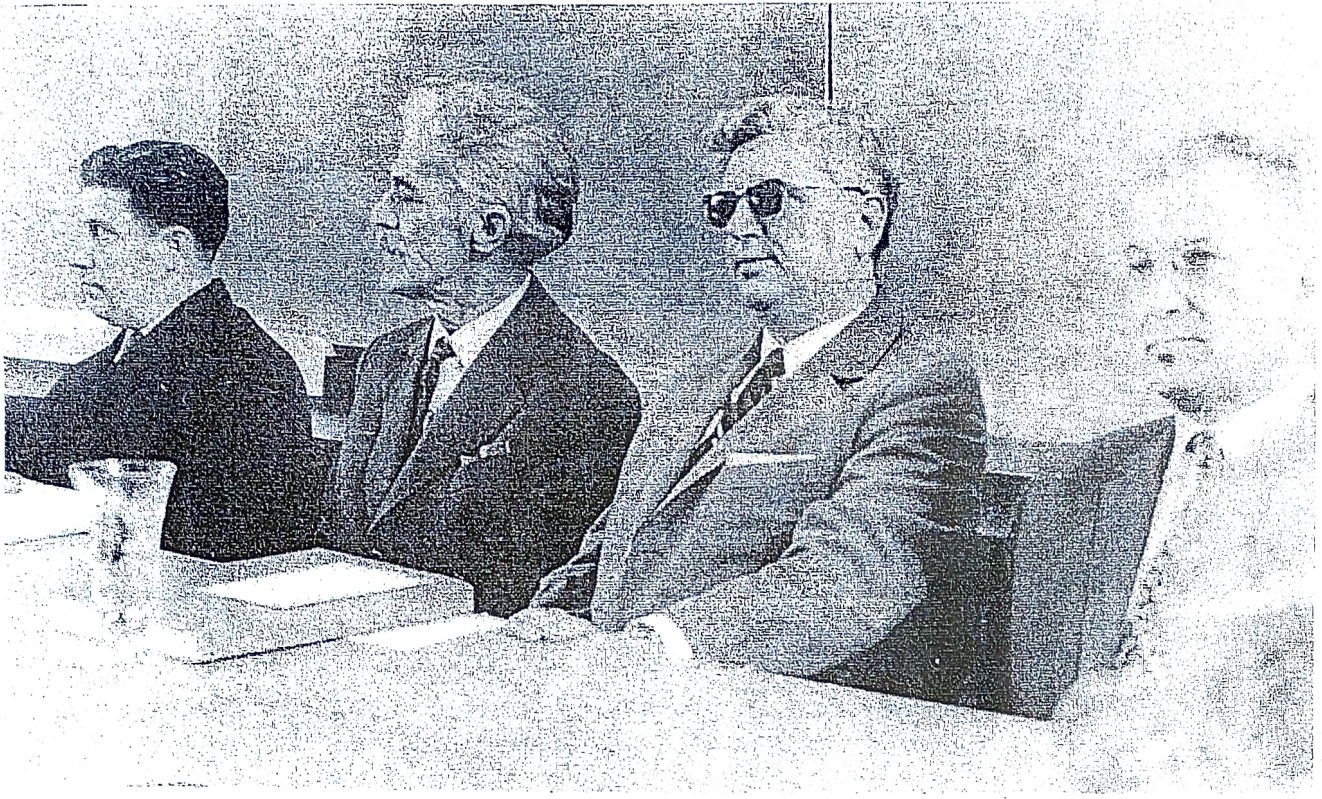
Tot pe linia geografiei umane clasice se înscrie „*Vechimea și evoluția agriculturii românești în Transilvania*” (1941). Este, poate, cea mai importantă dintre lucrările publicate de L. Someșan, în care, pe baza elementelor de cultură și civilizație populară – și în primul rând prin analiza repartiției spațiale și a semnificației geografice și istorice a teraselor agricole – demonstrează marea vechime, sedentarismul și continuitatea de locuire autohtonă, românească, în marea depresiune transilvană și pe rama ei deluroasă și montană. Ea dă măsura adevăratei capacități de cercetător și fin interpret al realității geografice de care dispunea autorul. Argumentele invocate sunt tot atât de solide ca slova scrisă a documentelor istorice, ca vestigiile arheologice sau ca toponimia veche.

Poate că, într-adevăr, cuvintele lui G. Vâlsan, reproduse de Ș. Dragomirescu (1987, p. 100): „*Te felicit pentru această frumoasă lucrare. Ea te consacără geograf de creație*”, au fost ocazionate de „*Vieța pastorală...*” (în *Memoriul suplimentar din Arhiva*, p. 24, L. Someșan menționează că ele se refereau la mai multe lucrări elaborate sau /și publicate înainte de dispariția prematură a lui G. Vâlsan, în 1935), dar în mod cert ele ar fi fost cu atât mai valabile pentru „*Viața umană...*” și mai ales pentru „*Vechimea agriculturii...*”. Cuvintele magistrului i-au rămas adânc întipărite în memorie și ni le repeta adesea, multe decenii mai târziu. Le-a înțeles, de bună seamă, nu doar ca pe niște cuvinte de sinceră apreciere, venite din partea unui mare geograf, ci și ca un îndemn pentru munca de mai târziu.

O pondere mare au lucrările de geopolitică, prilejuite de polemicele cu privire la istoria și statutul politic al Transilvaniei și de evenimentele din anul 1940, la care profesorul, cu pregătirea, cunoștințele vaste și spiritul patriotic ce-l caracterizau, nu putea să rămână un simplu observator. Ca și iluștrii săi înaintași – Emm. de Martonne, S. Mehedinți și G. Vâlsan în perioada de după Marea Unire, a înțeles să facă, în această nouă etapă istorică, o geografie activă, militantă, dar obiectiv – științifică, demonstrând autohtonismul românilor, preexistența lor în raport cu alte naționalități și caracterul Transilvaniei ca pământ etern românesc. Datorită acestor preocupări, a fost solicitat să facă parte dintr-o comisie de documentare înființată pe lângă Președinția Consiliului de Miniștri și Ministerul de Externe (*Arhiva*, p. 25).

Opera științifică a profesorului L. Someșan este completată de cursurile de geografie economică generală și regională, elaborate în perioada de activitate la Brașov și Suceava (**Anexa II**) – modele ale concepției sale geografice, de recenzii asupra unor lucrări de mare interes pentru Transilvania (**Anexa III**) și de articole de popularizare a științei geografice și a unor probleme speciale (**Anexa IV**).

A fost membru fondator al Revistei Geografice Române, membru al Societății de Geografie, al Societății Culturale „Astra” – Brașov, al Societății Etnografice Cluj – Sibiu, al Academiei de Științe Agricole și Silvicultură (*Arhiva*, p. 18).



Profesorul, omagiat în Aula Institutului Pedagogic din Suceava, la împlinirea vârstei de 70 de ani.
În fotografia de sus mai apar geografi prof.univ. dr. Nicolae Popp (în dreapta) și lector univ.dr. Dumitru Tudose,
Decanul Facultății de Istorie și Geografie (în stânga), iar imediat în stânga profesorului L. Someșan – prof.univ.dr.
Vasile G. Ionescu, istoric, Rectorul de atunci a institutului.

Pentru scurtă vreme, după cum am arătat, a fost Rector al Academiei de Înalte Studii Comerciale și Industriale Brașov, iar la Suceava – membru în Consiliul Profesorat al institutului și șef al Catedrei de Geografie.

*

* *

Ne alăturăm lui Ș. Dragomirescu (1987), care a surprins foarte bine personalitatea profesorului Laurian Someșan și trăsăturile de bază ale operei sale: este imaginea unui om care a trăit și a muncit în două epoci istorice foarte dificile, fiecare marcându-l în felul ei; este imaginea unei opere poate nu prea întinse, dar care exprimă din plin potențialul deosebit al autorului, o operă consecventă, prin temele abordate, obârșiei sale transilvane, meleagurilor natale, pe care le-a iubit atât de mult.

Iată cum a fost perceput de studenții săi: „...exemplul cel mai viu de urmat... om de o deosebită sensibilitate, cinstit, corect, demn, cu o înaltă conștiință etică și profesională... om de o bogată cultură spirituală și pedagog cu multe și prețuite calități... care și-a închinat viața cu dăruire și pasiune slujirii cu credință a școlii superioare românești... un suflet mare și veșnic tânăr... un prieten spiritual... o voce caldă, blândă și prietenoasă care iradia flacăra vie a științei...

...Ne-ați învățat ce înseamnă viața, cu bucuriile și necazurile ei, ce înseamnă munca dăătoare de satisfacții, cinstea, demnitatea, sinceritatea, ce înseamnă să fii om între oameni, să-ți iubești semenii, familia, locul unde te-ai născut, patria, să-ți slujești cu devotament profesia aleasă (A. Rusu, *Scrisoare deschisă...*, 1971).

„Nu uitați – spunea profesorul cu ocazia omagierii sale la împlinirea vârstei de 70 de ani, adresându-se studenților din Cetatea Sucevei – locul nașterii sale – să sădiți în ogrorul generațiilor care vă așteaptă, în conștiința și în concepția lor despre lume, convingerea fermă că pregătirea lor profesională trebuie însoțită și de o înaltă ținută morală, fără de care făptura umană nu are nici o valoare; căci școala, pe care eu o socotesc cea mai importantă instituție a oricărei societăți, formează însăși baza puterii statului și a neamului nostru” (L. Someșan, *Cuvânt*, 1971; subl. n.).

A fost crezul său de viață. Alături de generațiile de studenți, colaboratorii săi mai tineri de atunci păstrează amintirea unui profesor modest, integru, de o deosebită moralitate, a unui fin observator și interpret al pământului și al oamenilor, a unui foarte bun orator, trăsături care iradiu permanent spre cei din jur.

Opera sa, întreaga sa activitate, „îi asigură un loc distinct în învățământul superior geografic de la noi, în geografia românească a pătrărilor de mijloc de veac XX” (Ș. Dragomirescu, 1987).

BIBLIOGRAFIE

- Dragomirescu, Ș. (1987), *Prof.Univ.Dr.LAURIAN SOMEȘAN, 1901 – 1986*, în *St. cerc., geol., geofiz., geogr., seria Geografie*, t. XXXIV, București.
- Iacobescu, M. (1983), *Două decenii de învățământ superior la Suceava (1963 – 1983)*, Institutul de Învățământ Superior, Suceava.
- Iacobescu, M. (2003), *Universitatea „Ștefan cel Mare” Suceava – file de istorie (1963 – 2003)*, Edit. Universității Suceava.
- Pop, Gr. (2001), *Învățământul geografic la Universitatea din Cluj – Napoca*, Terra, An XXX (L), nr. 2/2000, București.
- Rusu, A. (1971), *Scrisoare deschisă la aniversarea a 70 de ani a profesorului universitar dr. Laurian Someșan*, în *Studium*, Anul III, nr 6(17), iunie, Institutul Pedagogic, Suceava.

Someșan, L. (1971), *Cuvânt rostit cu ocazia aniversării a 70 de ani*, în *Studium*, Anul III, nr. 6 (17), iunie, Institutul Pedagogic, Suceava.
 * * * *Arhiva Universității „Ștefan cel Mare” Suceava*, Dosar nr. 50; în text este citată *Arhiva*.

Anexa I. Lucrări științifice publicate ¹

1. (...) ² *Călimanii*, în „Soc. de Mîine”, An. IX, martie, nr. 4 și 5, Cluj.
2. (1932) *Prin regiuni cu stațiuni climaterice*, în „Soc. de Mîine”, An IX, mai, nr.7, Cluj.
3. (1933) *Urme glaciale în Munții Călimani*, în „B.S.R.R.G.”, LI/1932, București.
4. (1933) *Legăturile Bistriței cu Moldova*, în „Soc. de Mîine”, An X, ianuarie, nr.1, Cluj.
5. (1934) *Vieța pastorală în Munții Călimani*, în „B.S.R.R.G.”, an LII/1933, București.
6. (1935) *La transhumance des bergers transylvains dans les provinces roumaines*, în „Revue de Transylvanie”, Tom I, nr.4, Jan.- Mars, Cluj.
7. (1935) *Lătura*, în „Gazeta Ilustrată”, An. IV, nr. 12, decembrie, (...) ²
8. (1935) *La Transylvanie dans l'oeuvre géographique de George Vâlsan*, în „Revue de Transylvanie”, Tom II, nr. 2, Dec., Cluj.
9. (1936) *Les frontieres de l'etat Roumain* în „Revue de Transylvanie”, Tom II, nr. 3, Mars – Avril, Cluj.
10. (1936) *La Transylvanie est-elle inhabitée?*, în *Revue de Transylvanie*”, Tom II, nr.4, Juliet, Cluj.
11. (1936) *George Vâlsan*, în „An. Inst. de Ist. Naț. din Cluj”, Vol.VI, Cluj.
12. (1937) *La frontiere occidentale de l'etat Roumain*, în „Revue de Transylvanie”, Tom III, Nr.2, Cluj.
13. (1938) *Viața umană în regiunea Munților Călimani*, în „Lucrările Institutului de Geografie al Universității din Cluj”, Vol. VI, Cluj.
14. (1938) *La structure orographique de la Transylvanie et son influence sur la vie populaire*, în „La Transylvanie”, Bucharest.
15. *Migrațiile civilizațiilor* (...) ²
16. (1938) *Depresiunea Luncii Bradului*, în „Revista Geografică Română”, An I, Fasc. I, Tipografia „Cartea Românească”, București.
17. (1938) *Une carte discutabile (reponse A. M. Paul Teleki)*, în „Revue de Transylvanie”, Tome IV, nr. 1 – 4, Cluj.
18. (1939) *Le passé de la Transylvanie et le facteur géographique*, în „Revue de Transylvanie”, Tom V, nr. 3, Cluj.
19. (1939) *Le peuplement de la Plaine de la Tisa et ses facteurs géographique*, în „Revue de Transylvanie”, Tom IV, no. 3 – 4, Imprimerie Nationale, Bucharest.
20. (1939) *Die Rolle der physischen Faktoren bei der volkischen Entwicklung der Theisesebene*, în „Sonderdruck aus den Sudostdeutschen Forschungen”, Band. III, Heft 4, München. ³

¹ Listă întocmită pe baza Memoriului de activitate de profesor Laurian Someșan (*Arhiva ...*, Dosar nr.50) cu completările noastre. Din păcate, unele lucrări nefiind-ne accesibile, nu am putut interveni întotdeauna cu completările și corecturile necesare.

² Date incomplete în Memoriul de activitate.

³ Ne este imposibil să precizăm dacă această lucrare, care apare în Memoriul de activitate la nr. 21, este sau nu identică cu cea de la nr. 31 din același Memoriu. Atrage atenția formularea foarte asemănătoare a titlurilor (a se vedea numerele 20 și 21 din lista noastră), anul publicării – identic, la fel numărul volumului. Diferă doar indicația cu privire la locul publicării (München, respectiv Leipzig). Din toate acestea s-ar putea presupune că biblioteca personală fiindu-i distrusă odată cu arestarea (1950), datele acestei lucrări au fost reconstituite mai târziu, din memorie, cu aproximație. O repetare asemănătoare mai apare în Memoriu la nr. 14 și 17 (*Arhiva*, p. 20 – 21).

21. (1939) *Die Rolle der physischen Faktoren bei der volklichen Entwicklung der Theissebene, Süd – Ostliche Forschungen, Band III, Vol. 4, Leipzig.*
22. (1939) *Die Theissebene eine natürliche grenze zwischen Rumänen und Magyaren. Geographische und geopolitische Studie, Druck von Krafft & Dratleff, Sibiu – Hermannstadt.*
23. (1940) *Așezarea și hotarele spațiului transilvan, în „Transilvania”, nr.56, Sept. – Dec., Sibiu.*
24. (1940) *Problema etnică de la frontiera occidentală, București.*
25. (1940) *Țara Silvaniei în unitatea spațiului transilvan, în „Țara Silvaniei”, Zalău.*
26. (1941) *Alter und Entwicklung der rumänischen Landwirtschaft in Siebenbürgen, București.*
27. (1941) *Răspîndirea geografică a Romînilor carpatici, în „Transilvania”, nr. 2, Aprilie, Sibiu.*
28. (1941) *Fizionomia spațiului transilvan, în „Transilvania” nr.1, Martie, Sibiu.*
29. (1941) *Vechimea și evoluția agriculturii românești în Transilvania, în „Analele Academiei de Înalte Studii Comerciale și Industriale din Cluj”, anul I, 1939 – 1940, Inst. de Arte Geografice „Astra”, Brașov.*
30. (1943) *Rumänien, in „Gegenwartsprobleme der Welt”, Leipzig.*
31. (1943) *Rolul factorilor geogafici în așezarea și în viața economică a satelor din Depresiunea Sibiului, în „Revista geografică română”, anul 5, fasc.3/1942, Tipografia „Universul” S.A., București.*
32. (1943) *L'origine dell'agricoltura romena in Transilvania sua evaluzione, Edizioni Dacia, Bucarest.*
33. (1944) *Le sol roumaines, Cluj.*
34. (1946) *Funcțiunile zonelor de contact, Brașov.*
35. (1948) *Considerațiuni geomorfologice asupra Munților Călimani, în „Lucrările Institutului Geogr. al Universității din Cluj”, vol. VIII/1947, Cluj.*
36. (1956) *Relații între clima și relieful Țării Bîrsei, în „Revista Pădurilor”, București.*
37. (1958) *Privire geografică asupra relațiilor între forma, structura și vegetația șesului Bîrsei, în „Revista Pădurilor”, nr.12, București.*
38. (1970) *Aspecte geografice în cultura populară carpatică, în „Lucr. șt. ale cadrelor did.”, Inst. Ped. de 3 ani, vol.I, Suceava.*
39. (2003) *Relații străvechi între „Țara de Sus” a Moldovei, Maramureș și ținuturile de la poalele apusene ale Călimanilor (postum), în „Analele șt. ale Universității „Ștefan cel Mare”, nr. X/2001, Suceava.*

Anexa II. Cursuri universitare

1. (1941) *Geografia Economică Generală, Partea I, curs predat la Academia de Înalte Studii Comerciale din Brașov, 1940/1941, pentru studenții anului I, Brașov.*
2. (1968) *Curs de geografie economică generală, partea 1-a, 2-a, Inst. Ped. de 3 ani, Suceava.*
3. (1969) *Curs de geografie economică regională, partea a II-a, Asia, Inst. Ped. de 3 ani, Suceava.*
4. (1971) *Curs de geografie economică regională, partea I-a, Europa, Inst. Ped., Suceava.*

Anexa III. Recenzii ⁴

1. (1935) Elio Migliorini: *L. Ungheria*, în „Revue de Transylvanie”, Tom 1, nr.2, Cluj.
2. (1936) Andrë Ronai: *Biographie des frontières politiques du Centre Est Européen*, Budapest, în „Revue de Transylvanie”, Tom III, nr.1, Cluj.
3. (...) ² Szabó Attila: *Nyires szásznyiress, népiség, népesedés és helynévtörténeti viszanyai a XIII – XX azázadban*, Cluj, 1937, „Südostdeutsche Forschungen”, Jg. IV, Heft 2, München.
4. (1938) Mészáros Olga: *Kúnhalom*, Szeged, 1938, „Südostdeutsche Forschungen”, An. IV, Fasc. 3/4, München.
5. (1939) Benda László dr.: *A magyar alföld ostörténete*, Vol I – II, 1929, în „Revista Geografică Romîină”, Vol.1, București.
6. (1939) Lupaș Ioan: „*Kaiser Joseph III und der Bauernaufstand in Siebenbürgen*”, în „Südostdeutsche Forschungen”, München, 1939, An III, Fasc.4, în „Revue de Transylvanie”, Tom V, Nr.2, Cluj.
7. (1939) Gottfried Fittbogen: *Stephan Ludwig Roth*, în „Südostdeutsche Forschungen”, München, An III, Fasc.4, în „Revue de Transylvanie”, Tom V, Nr.2, Cluj.
8. (1940) Halász Szabó Anna: *A Tisza völgye Csongrád, Szeged között*. Südostdeutsche – Forschungen, Vol., I, München.
9. (1942) George Giuglea: *Românii din Transilvania*, în „Rev. Geografică Romîină”, Vol.III, București.
10. (1942) Ioan Moga: „*Marginea*”, *Ducatul Amlășului și Scaunul Săliștea*, București.
11. (...) ² Alfred Malaschofsky: *Einflüsse des Hirtenlebens auf die Entwicklung von Volk und Staat in Rumänien*, în „Südostdeutsche Forschungen”, München, An III, Fasc.4, în „Revue de Transylvanie”, Tom V, nr.2, București.

Anexa IV. Lucrări de popularizare

1. (1926) *Activitatea profesorului George Vâlsan*, ziarul „Țara Noastră”.
2. (1929) *Călimanii*, în „Gazeta Bistriței”.
3. (1929) *Tragedia pădurilor noastre*, ziarul „Drum Drept”, Tg. Mureș.
4. (1937) *Prin Munții Apuseni*, ziarul „Ofensiva Romîină”.
5. (1937) *Două Lumi*, ziarul „Ofensiva Romîină”.
6. (1941) *Agricultura în Danemarca*, ziarul „Tribuna”, 5 aprilie.
7. (1941) *Omul în lumea viețuitoarelor*, ziarul „Tribuna”, 10 aprilie.
8. (1941) *Funcțiunea spirituală a teritoriului transilvan*, ziarul „Tribuna”, 1 mai.
9. (1941) *Centrele nervoase ale Orientului Apropiat*, ziarul „Tribuna”, 19 mai.
10. (1941) *Mătasea*, ziarul „Tribuna”.
11. (1941) *Orezul*, ziarul „Tribuna”.
12. (1941) *Grîul*, ziarul „Tribuna”.
13. (1941) *Frontiera de apus a Romîniei*, ziarul „Tribuna”.

Anexa V. Recenzii asupra lucrărilor elaborate de Laurian Someșan

1. *Viața umană în regiunea Munților Călimani*, recenzată elogios de I.Conea, în „Sociologie Romînească”, an II, nr.2 - 3, București, 1937.

⁴Conform precizărilor din Memoriul de activitate (*Arhiva*, p.22), recenziile menționate în continuare sunt doar o parte dintre cele publicate.

2. *La Transylvanie est-elle inhabitée?*, răspuns publicat de Paul Teleky, în „Nouvelle Revue Hongroise”, Budapesta, 1937.
3. *Le peuplement de La Plaine de la Tisa et ses facteurs géographiques*, recenzată favorabil în revista Societății Geografice „Dimitrie Cantemir”, Iași, 1941.
4. *Die Theissebene*, recenzată elogios în „Geografische Zeitschrift”, Berlin, 1942, și în „Geografische Gesellschaft”, Wien, 1942, de Albert Graef.
5. *Alter und Entwicklung der rumänischen Landwirtschaft in Siebenbürgen*, recenzată elogios de Alfred Malaschowsky, în „Südöst deutsche Forschungen”, München, 1941, și în „Revue de Transylvanie” nr.5, 1942.
6. *Viața pastorală în Munții Călimani*, recenzată elogios de ing. T. Haralamb, în „Revista Pădurilor”, București, 1954.

Universitatea „Ștefan cel Mare” Suceava